

2007년도 CT 청구실태 분석결과

2008. 12



건강보험심사평가원
평가실 평가3팀

차 례

I. 개요	1
1. 분석배경	1
2. 분석대상과 주요 분석내용	1
II. CT 청구행태 변화	3
1. 연도별 청구행태 변화	3
가. CT 청구건수 및 금액	3
나. CT·MRI 장비	5
다. 요양기관 종별 CT청구 변화	15
라. 건강보험 및 의료급여 상병군별 수진자당 CT금액 변화	17
※. 연도별 MRI 청구행태 변화	19
가. MRI 청구건수 및 금액	19
나. CT+MRI(병행) 청구건수 및 금액	19
2. 2007년도 청구행태 변화	20
가. 진료월별 CT·MRI 청구현황	20
나. 촬영유형별 다빈도 상병별(10순위) 청구현황	22
다. 상병군별(뇌질환, 암질환, 척추질환, 기타질환) 청구현황	33
III. CT 관리지표별 분석결과	39
1. 상병별 CT촬영건율	39
2. 전원환자재촬영률	42
3. 선행촬영기관의 재촬영유발률	44
IV. 분석결과 활용	47
부록	48

표 차 례

표 1. CT, MRI 청구기관과 청구건수	1
표 2. 연도별 CT 청구건수와 금액	3
표 3. 연도별 CT 장비 실태	5
표 4. 종별 CT 보유기관수 및 장비대수	6
표 5. 연도별 MRI 장비 실태	8
표 6. 종별 MRI 보유기관수 및 장비대수	9
표 7. 지역권별 인구 대비 CT장비수 및 청구실적	11
표 8. 연도별 CT 및 전체 청구건수 증감추이	15
표 9. 연도별 CT 및 전체 진료비 증감추이	16
표 10. 건강보험 및 의료급여 상병군에 따른 수진자당CT금액 변화	17
표 11. 연도별 MRI 청구건수와 금액	19
표 12. 연도별 CT+MRI(병행) 청구건수와 금액	19
표 13. 촬영유형별 다빈도 상병(10순위)	22
표 14. CT청구 다빈도 10순위 상병현황(종별전체)	24
표 15. CT청구 다빈도 10순위 상병현황(동일그룹)	25
표 16. MRI청구 다빈도 10순위 상병현황(전체)	27
표 17. CT+MRI(병행)청구 다빈도 10순위 상병현황	29
표 18. CT 또는 MRI(전체) 다빈도 10순위 상병현황	31
표 19. 상병군별 진료월별 CT 또는 MRI(전체)의 청구건수 변화	33
표 20. 상병군별 진료월별 CT 또는 MRI(전체)의 청구건수 구성비 변화	35
표 21. 동일그룹별 CT촬영건율	39
표 22. 동일그룹별 CT촬영건율 변이	40
표 23. CT촬영건율 종합지표 구간별 기관분포 현황	40
표 24. 동일그룹별 전원환자재촬영률	42
표 25. 동일그룹별 전원환자재촬영률 변이	42
표 26. CT촬영 수진자수 대비 재촬영 수진자수	43
표 27. 동일그룹별 선행CT촬영기관의재촬영유발률	44
표 28. CT촬영 수진자수 대비 선행촬영 수진자수	45
표 29. CT청구 다빈도 10순위 상병현황(종합전문)	50
표 30. CT청구 다빈도 10순위 상병현황(종합병원)	51
표 31. CT청구 다빈도 10순위 상병현황(병원)	52
표 32. CT청구 다빈도 10순위 상병현황(의원_진단방사선과)	53
표 33. CT청구 다빈도 10순위 상병현황(의원_신경외과·정형외과)	54
표 34. CT청구 다빈도 10순위 상병현황(의원_기타)	55

그림 차례

그림 1. 연도별 CT 건수 및 청구액 전년대비 증감현황	3
그림 2. 전체 진료건수 대비 CT, MRI 청구건수	4
그림 3. 전체 진료비 대비 CT, MRI 청구금액	4
그림 4. 연도별 CT 장비대수 및 보유기관수 현황	5
그림 5. 연도별 요양기관종별 CT장비수 현황	7
그림 6. 연도별 요양기관종별 CT보유기관수 현황	7
그림 7. 2007년 요양기관종별 CT장비수 점유율	7
그림 8. 연도별 MRI 장비대수 및 보유기관수 현황	8
그림 9. 연도별 요양기관종별 MRI장비수 현황	10
그림 10. 연도별 요양기관종별 MRI보유기관수 현황	10
그림 11. 2007년 요양기관종별 MRI장비수 점유율	10
그림 12. 2007년 월별 CT, MRI 장비수 증감현황	12
그림 13. OECD 회원국의 인구백만명당 CT장비수(2006년도)	13
그림 14. OECD 회원국의 인구백만명당 MRI장비수(2006년도)	14
그림 15. 뇌질환 보험종별 수진자당CT금액 변화	18
그림 16. 암질환 보험종별 수진자당CT금액 변화	18
그림 17. 척추질환 보험종별 수진자당CT금액 변화	18
그림 18. 기타질환 보험종별 수진자당CT금액 변화	18
그림 19. 진료월별 CT 청구건수 및 금액 현황	20
그림 20. 진료월별 MRI 청구건수 및 금액 현황	20
그림 21. 진료월별 CT+MRI(병행) 청구건수 및 금액 현황	21
그림 22. 진료월별 CT 또는 MRI(전체) 청구건수 및 금액 현황	21
그림 23. CT촬영 다빈도 10순위 상병의 구성비	25
그림 24. CT 다빈도 10순위 상병의 건수구성비 및 CT촬영건율	26
그림 25. MRI촬영 다빈도 10순위 상병의 구성비	28
그림 26. MRI촬영 다빈도 10순위 상병의 건수구성비 및 MRI촬영건율	28
그림 27. CT+MRI(병행)촬영 다빈도 10순위 상병의 구성비	30
그림 28. CT 또는 MRI(전체)촬영 다빈도 10순위 상병의 구성비	32
그림 29. CT 또는 MRI(전체) 청구건의 주요 상병군별 건수 구성비	33
그림 30. 뇌질환 진료월별 CT 또는 MRI(전체) 청구건수 변화	34
그림 31. 암질환 진료월별 CT 또는 MRI(전체) 청구건수 변화	34
그림 32. 척추질환 진료월별 CT 또는 MRI(전체) 청구건수 변화	34
그림 33. 기타질환 진료월별 CT 또는 MRI(전체) 청구건수 변화	34
그림 34. 상병군별 진료월별 CT 또는 MRI(전체) 청구건수 구성비 변화	35
그림 35. 상병군별 촬영행태별 CT 또는 MRI(전체) 구성비	36

그림 36. 상병군별 진료월별 CT 또는 MRI(전체) 촬영건율 변화	37
그림 37. 연간 촬영건율(CT/MRI) 현황	38
그림 38. 전원환자재촬영률 증감추이	43
그림 39. 선행촬영기관의 재촬영유발률 증감추이	45

I. 개 요

1. 분석배경

- CT촬영건수 및 촬영건율 등 CT촬영 전반에 대한 청구행태를 분석하여
요양기관의 진료정보로 환류함으로써 CT 적정 촬영을 유도하고자 함

2. 분석대상과 주요 분석내용

□ 분석대상

- 2007년 건강보험과 의료급여 청구자료 중 CT·MRI 촬영건
 - 의원급 이상 전체 의료기관의 입원·외래 자료
 - 자료추출은 진료년월 2007.1~12월로써 2008.4월 심사차수 기준이며 지급불능·보류, 진료비총액 조정건 제외
 - ※ 일자별 명세서 청구서식 변경으로 하반기 의원급 외래 명세서 청구건 합산
(동일 접수번호별 동일 수진자별 정액/정률 구분하여 합산: 기존 구축기준과 동일)
- ☞ MRI 청구실태는 '05년 1월 MRI 보험급여 개시 및 '05년 9월 중증질환자 MRI 본인부담률 인하에 따른 CT청구변화 참고를 위해 2005년 진료분부터 분석에 포함

표1. CT, MRI 청구기관과 청구건수

(단위 : 기관, 건, %)

구분	계	종합전문		종합병원		병원				의원		보건 의료원			
		기관수	건수	기관수	건수	기관수	건수	의과	치과	기관수	건수	기관수	건수		
계	기관수	2,078	100	43	2.1	266	12.8	757	36.4	11	0.5	998	48.0	3	0.1
	건수	3,587,554	100	1,347,820	37.6	1,376,815	38.4	453,567	12.6	1,455	0.0	406,720	11.3	1,177	0.0
CT	기관수	1,986	100	43	2.2	266	13.4	737	37.1	11	0.6	926	46.6	3	0.2
	건수	3,289,724	100	1,213,828	36.9	1,254,574	38.1	435,160	13.2	1,202	0.0	383,783	11.7	1,177	0.0
MRI	기관수	763	100	43	5.6	234	30.7	282	37.0	5	0.7	199	26.1	0	0
	건수	431,280	100	196,175	45.5	181,740	42.1	25,727	6.0	309	0.1	27,329	6.3	0	0

□ 주요 분석내용

- 연도별 CT 청구행태 변화
- CT·MRI 장비현황
- 다빈도 10상병 청구실태 변화 분석
- 건강보험·의료급여 연도별 상병군별 수진자당 CT금액 변화
- 2007년도 진료월별 상병군별 CT·MRI 청구 추세
 - 청구건수 및 금액, 건수 구성비, 촬영건율 변화
 - 주요상병군(뇌질환, 암질환, 척추질환, 기타질환)별 청구추세
- CT 관리지표별 분석

II. CT 청구행태 변화

1. 연도별 청구행태 변화

가. CT 청구건수 및 금액

- CT청구건수는 2007년 329만건으로 2006년도에 비해 21% 증가. 전년대비 증가율 상승
- 전년 대비 증가율: '04년 11% → '05년 18% → '06년 20% → '07년 21%
- CT금액은 2007년 7,019억원으로 2006년 대비 33% 증가. 전년대비 증가율 상승
- 전년 대비 증가율: '04년 16% → '05년 23% → '06년 19% → '07년 33%

표2. 연도별 CT 청구건수와 금액

(단위 : 천건, 억원, %)

구분	2000	2001	2002	2003	2004	2005	2006	2007
CT건수	974	1,276 (31)	1,505 (18)	1,712 (14)	1,908 (11)	2,259 (18)	2,708 (20)	3,290 (21)
CT금액	1,610	2,262 (40)	2,623 (16)	3,079 (17)	3,586 (16)	4,421 (23)	5,260 (19)	7,019 (33)
전체건수	249,538	279,695 (12)	301,645 (8)	300,298 (0)	319,276 (6)	343,785 (8)	362,699 (6)	391,130 (8)
전체진료비	121,374	140,051 (15)	142,450 (2)	146,698 (3)	160,871 (10)	183,970 (14)	215,993 (17)	242,813 (12)

주1. ()는 전년대비 증가율

주2. 전체건수(진료비) : CT보유종별인 종합전문 종합병원 병원 의원 차과병원 보건의료원의 건강보험 및 의료급여 총 건수(진료비)

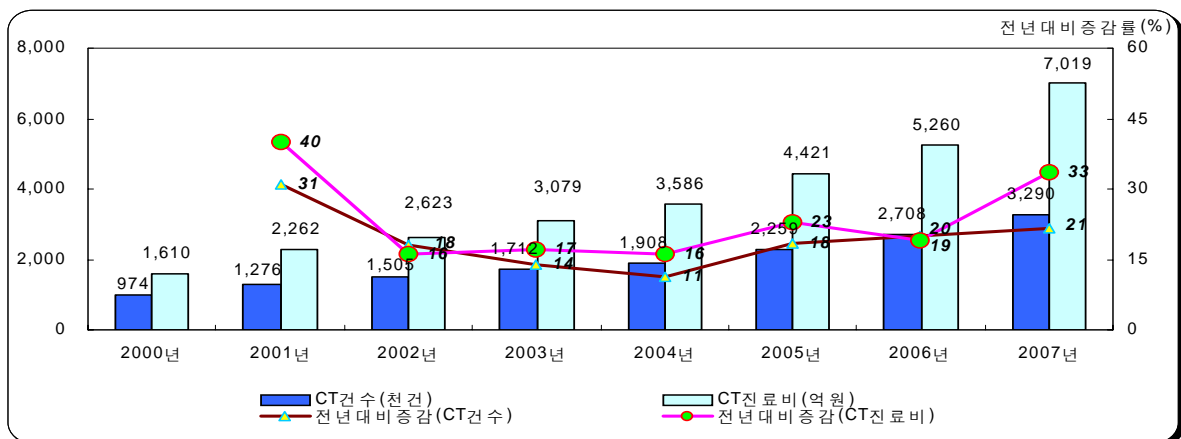


그림1. 연도별 CT 건수 및 청구액 전년대비 증감현황

□ 전체 진료비 중 CT·MRI 건수 및 금액 점유율('07년 진료분 기준)

- CT, MRI 청구건수는 모두 359만건으로 전체 3억 9113만건 중 0.9% 차지
 - CT, MRI 병행촬영건은 약 13만건
- CT, MRI 청구금액은 9,118억원으로 전체 24조 2813억원 중 3.8%를 차지함

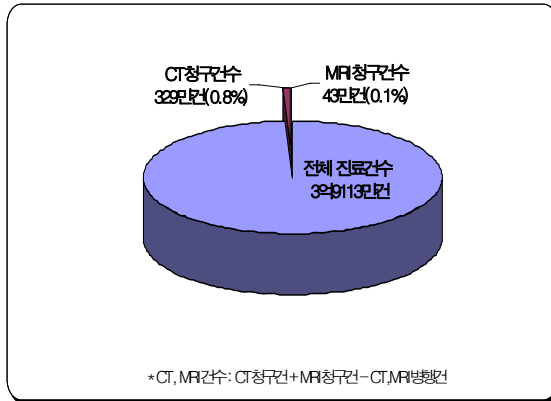


그림2. 전체 진료건수 대비 CT, MRI 청구건수

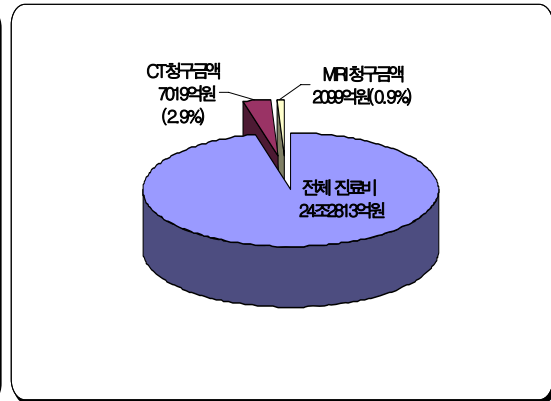


그림3. 전체 진료비 대비 CT, MRI 청구금액

나. CT·MRI 장비

□ CT 장비

○ CT장비 보유대수는 2007년 1,799대로 2006년 대비 10% 증가

- 전년대비 증가율 : '04년 -1% → '05년 3% → '06년 5% → '07년 10%

○ CT장비 보유기관수는 2007년 1,473기관으로 2006년 대비 2기관 감소

- 전년대비 증가율 : '04년 2% → '05년 2% → '06년 3% → '07년 0%

표3. 연도별 CT 장비 실태(연도말 기준)

(단위 : 대, 기관, %)

	2002	2003	2004	2005	2006	2007
장비수	1,472	1,526 (4)	1,515 (-1)	1,557 (3)	1,629 (5)	1,799 (10)
보유기관수	1,320	1,385 (5)	1,407 (2)	1,429 (2)	1,475 (3)	1,473 (0)

주. ()는 전년대비 증가율

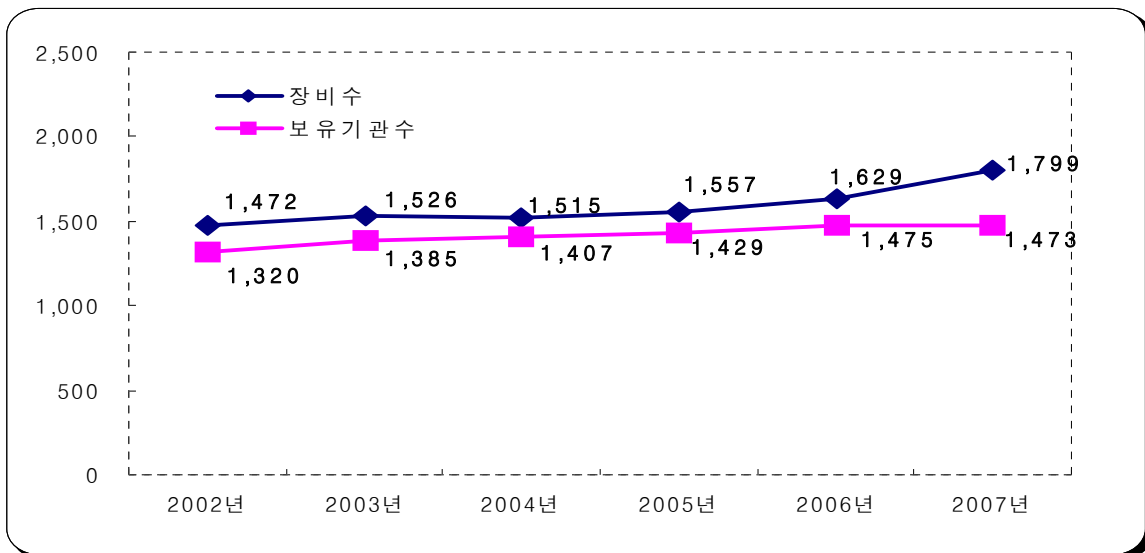


그림4. 연도별 CT 장비대수 및 보유기관수 현황

표4. 종별 CT 보유기관수 및 장비대수

(단위 : 기관, 대)

구 분	2007. 12월 말 기준				
	전체기관수	보유기관수	장비대수	전체기관 대비 장비대수	보유기관당 장비대수
계	28,084	1,466	1,792	0.06	1.22
종합전문	43	43	152	3.53	3.53
종합병원	261	257	380	1.46	1.48
병원	1,639	600	662	0.40	1.10
의원	26,141	566	598	0.02	1.06

주. 치과병원 3기관(3대), 치과의원 1기관(1대), 보건의료원 3기관(3대) 제외

- 전체기관 대비 CT 장비대수(0.06대)는 전년 동월과 동일하며, **보유기관당 장비대수는 전년 동월에 비해 다소 증가한 것으로 나타남**

- 보유기관당 장비대수 : '06년 12월 1.10대 → '07년 12월 1.22대(11% 증가)

- **요양기관 종별 CT 장비대수 및 보유기관수 변화('07년 12월 말 기준)**

☞ **보유기관당 CT장비대수가 전년 대비 다소 증가하였으며 특히, 종합전문 > 종합병원 순으로 증가함**

- **종합전문** : '06년 12월(기관당 2.81대) → '07년 12월(**보유기관당 3.53대**)
'06년 12월과 보유기관수는 동일하나 CT장비는 31대 증가(26%)
- **종합병원** : '06년 12월(기관당 1.25대) → '07년 12월(**보유기관당 1.48대**)
'06년 12월에 비해 보유기관은 4개 기관 증가(2%)한 반면 종합병원 CT장비는 63대 증가(18%)
- **병원** : '06년 12월(기관당 1.02대) → '07년 12월(**보유기관당 1.10대**)
'06년 12월에 비해 보유기관은 33개 기관 증가(6%)한 반면 병원 CT장비는 86대 증가(15%)
- **의원** : '06년 12월(기관당 1.00대) → '07년 12월(**보유기관당 1.06대**)
'06년 12월에 비해 보유기관은 38개 기관 감소(-6%)한 반면 의원 CT장비는 8대 감소(-1%)

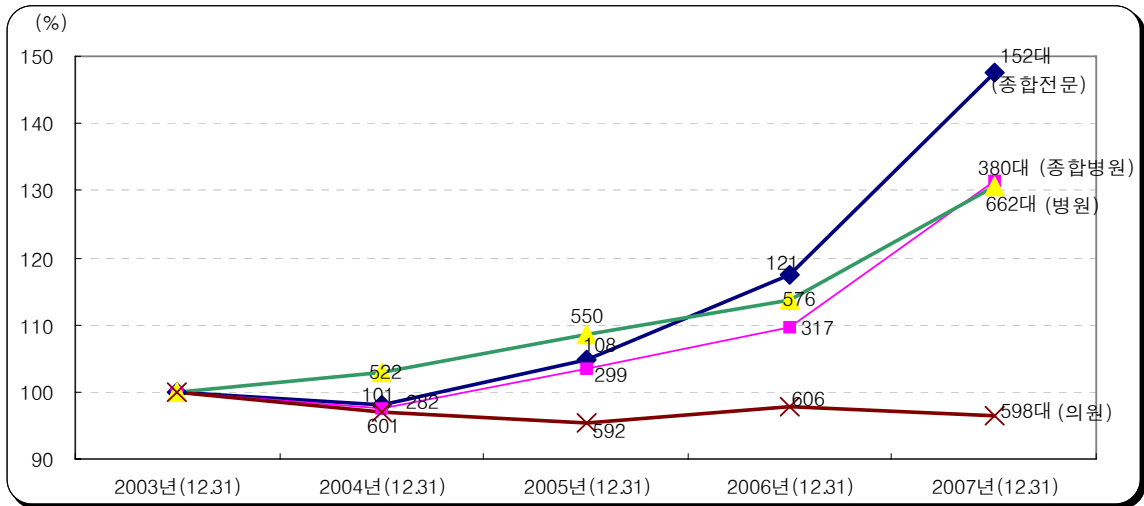


그림5. 연도별 요양기관종별 CT장비수 현황

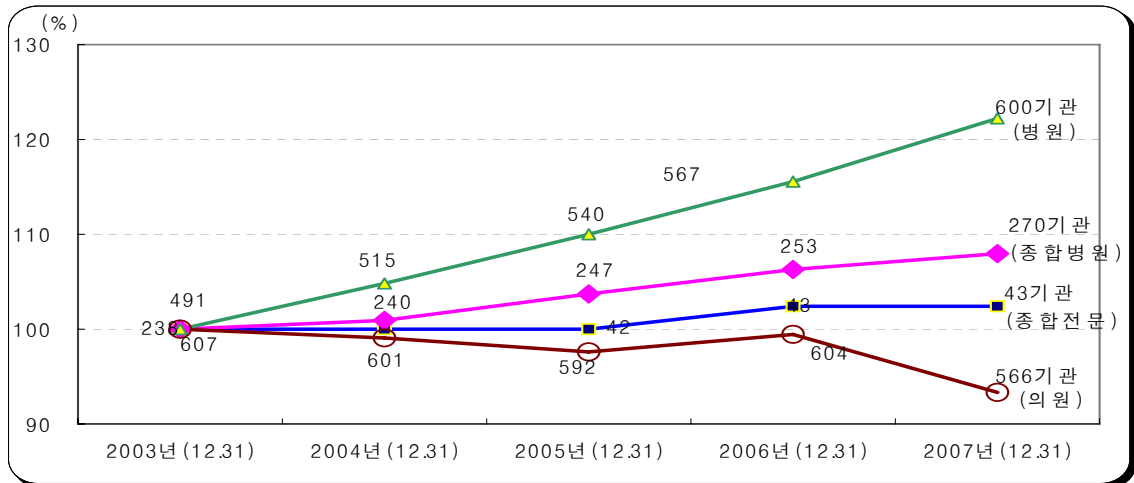


그림6. 연도별 요양기관종별 CT보유기관수 현황

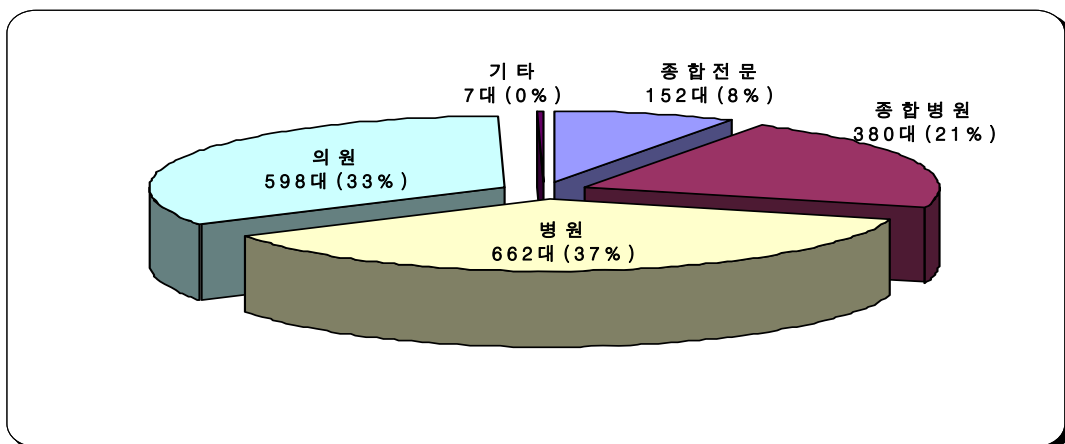


그림7. 2007년 요양기관종별 CT장비수 점유율('07년 12월말 기준)

□ MRI 장비

○ MRI장비 보유대수는 2007년 777대로 2006년 대비 18% 증가

- 전년대비 증가율 : '04년 23% → '05년 10% → '06년 13% → '07년 18%

○ MRI장비 보유기관수는 2007년 629기관으로 2006년 대비 8% 증가

- 전년대비 증가율 : '04년 21% → '05년 9% → '06년 11% → '07년 8%

표5. 연도별 MRI 장비 실태(연도말 기준)

(단위 : 대, 기관, %)

	2003	2004	2005	2006	2007
장비수	430	531 (23)	584 (10)	657 (13)	777 (18)
보유기관수	397	481 (21)	523 (9)	582 (11)	629 (8)

주. ()는 전년대비 증가율

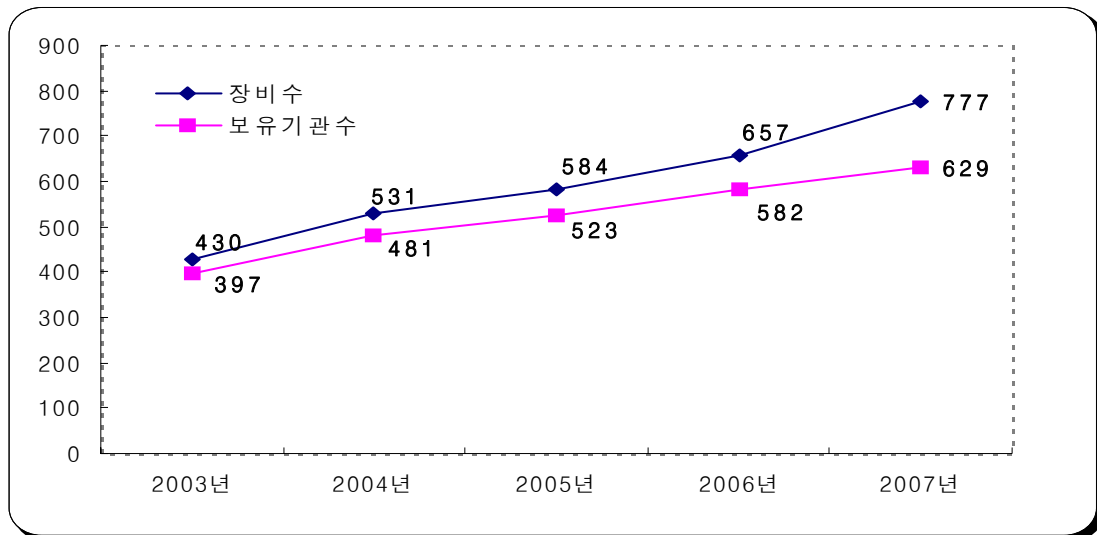


그림8. 연도별 MRI 장비대수 및 보유기관수 현황

표6. 종별 MRI 보유기관수 및 장비대수

(단위 : 기관, 대)

구분	2007.12월 말 기준				
	전체기관수	보유기관수	장비대수	전체기관 대비 장비대수	보유기관당 장비대수
계	28,084	629	777	0.03	1.24
종합전문	43	43	109	2.53	2.53
종합병원	261	222	276	1.06	1.24
병원	1,639	234	252	0.15	1.08
의원	26,141	130	140	0.01	1.08

- 전체기관 대비 MRI 장비대수(0.03대)는 전년 동월에 비해 0.01대 증가하였으며, 보유기관당 장비대수는 전년 동월에 비해 다소 증가한 것으로 나타남
 - 보유기관당 장비대수 : '06년 12월 1.13대 → '07년 12월 1.24대(9% 증가)

- 요양기관 종별 MRI 장비 및 장비보유 기관수 변화('07년 12월말 기준)
 - 종합전문과 종합병원에서 보유기관 당 장비대수가 계속 증가하는 추세임
 - 종합전문 : '06년 12월(기관당 1.93대) → '07년 12월(기관당 2.53대)
 - 종합병원 : '06년 12월(기관당 1.13대) → '07년 12월(기관당 1.24대)
 - 병원 : '06년 12월(기관당 1.01대) → '07년 12월(기관당 1.08대)
 - 의원 : '06년 12월(기관당 1.04대) → '07년 12월(기관당 1.08대)

☞ 보유기관당 MRI 장비대수가 전년 대비 다소 증가하였고
특히, 종합전문 > 종합병원 순으로 증가함

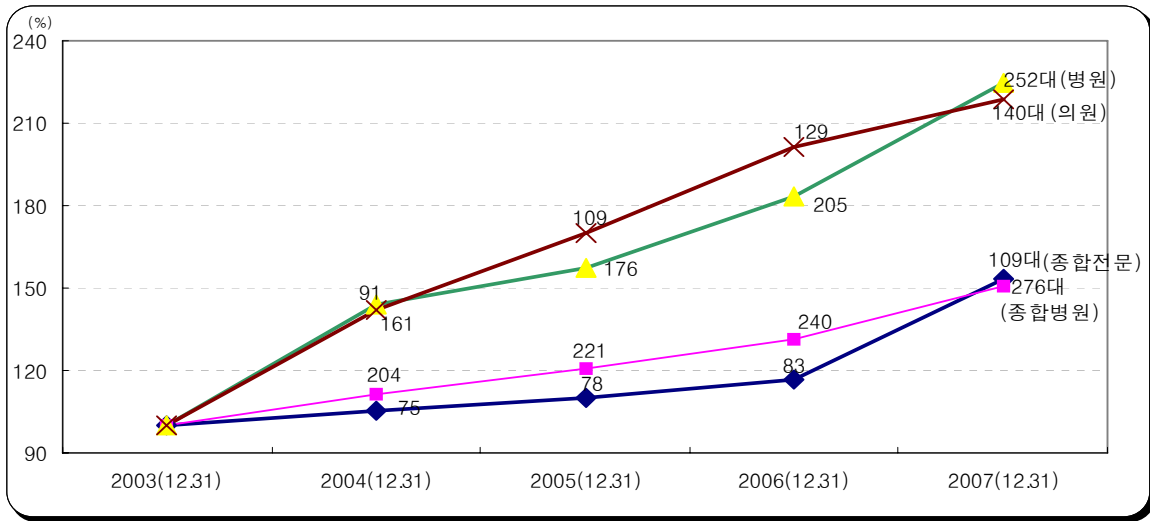


그림9. 연도별 요양기관종별 MRI장비수 현황

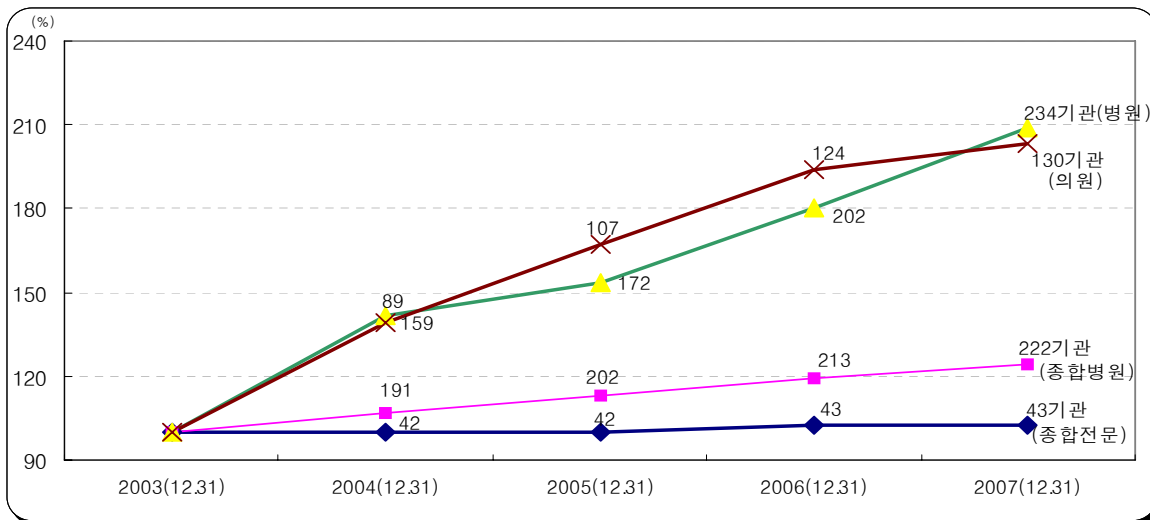


그림10. 연도별 요양기관종별 MRI보유기관수 현황

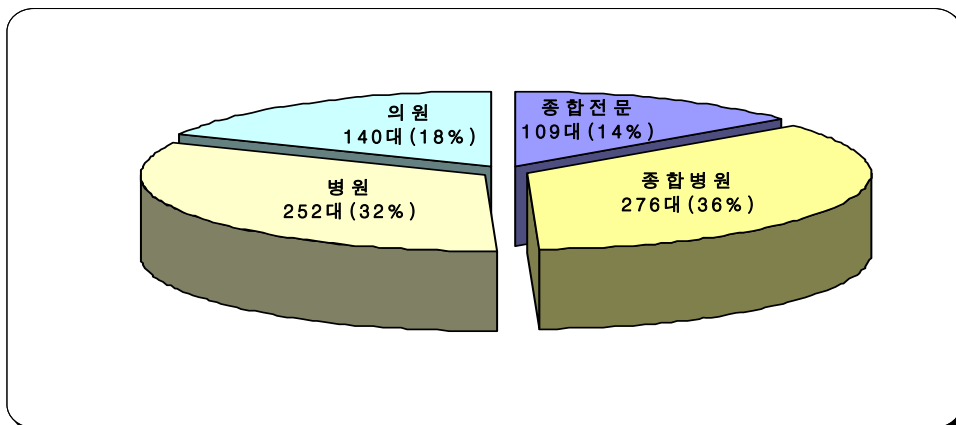


그림11. 2007년 요양기관종별 MRI장비수 점유율(07년 12월말 기준)

□ 인구 대비 CT장비 · CT촬영건수 · CT청구금액 현황('07년 진료분)

- 인구백만명당 CT장비수는 평균 36.0대로 매년 증가추세이며 전년 대비 증가폭이 큰 이유는 '06년 대비 '07년의 인구증가율(1%)에 비해 장비 증가율(10%)이 더 큰 것에 기인함
 - '04년 31.5대 → '05년 32.3대 → '06년 32.8대 → '07년 36.0대
- 지역별 인구백만명당 CT장비 현황은 전북 58.6대 > 대구 52.9대 > 강원 50.8대 순으로 '06년과 비교시 2,3위간 순위변화가 있었으며, 장비수가 가장 적은 곳은 제주(21.3대)로 지역별 편차가 여전히 큰 것으로 나타남
- 인구백만명당 CT건수와 총액은 서울 > 대전 > 대구 > 전북 순으로 나타남
- 서울 · 경기의 인구 구성비는 44%('06년 43%)이며, CT장비 보유대수도 35%('06년 36%)로 수도권 집중현상이 여전히 두드러졌음

표7. 지역권별 인구 대비 CT 장비수 및 청구실적

(단위 : 천명, 대, 건, CT청구금액-백만원)

구분	인구수		CT장비수		CT청구건수		CT청구금액		인구백만명당		
	천명	대	천대	대	천건	건	천백만원	백만원	CT장비수	CT청구건수	CT청구금액
계	50,034	100	1,799	100	3,289,724	100	701,930	100	36.0	65,749	14,029
서울	10,422	21	308	17	1,002,629	30	234,679	33	29.6	96,205	22,518
부산	3,615	7	135	8	243,868	7	51,541	7	37.3	67,458	14,257
인천	2,710	5	71	4	135,644	4	27,247	4	26.2	50,052	10,054
대구	2,513	5	133	7	214,210	7	46,496	7	52.9	85,252	18,505
광주	1,423	3	61	3	95,481	3	21,755	3	42.9	67,077	15,283
대전	1,488	3	56	3	127,303	4	28,182	4	37.6	85,563	18,942
울산	1,113	2	43	2	64,321	2	13,272	2	38.6	57,801	11,927
경기	11,340	23	330	18	598,437	18	125,852	18	29.1	52,771	11,098
강원	1,516	3	77	4	88,285	3	17,686	3	50.8	58,243	11,668
충북	1,527	3	65	4	83,744	3	14,383	2	42.6	54,830	9,417
충남	2,026	4	68	4	87,110	3	15,675	2	33.6	42,994	7,737
전북	1,878	4	110	6	127,212	4	25,946	4	58.6	67,723	13,812
전남	1,945	4	93	5	104,673	3	21,132	3	47.8	53,818	10,865
경북	2,715	5	87	5	117,459	4	21,233	3	32.0	43,262	7,820
경남	3,239	6	150	8	168,556	5	30,800	4	46.3	52,034	9,508
제주	563	1	12	1	30,792	1	6,051	1	21.3	54,655	10,740

- 주1. 인구수 : 통계청 2007. 12월말 기준 내/외국인 주민등록인구
- 주2. 장비수 : 요양기관현황통계 자료 (2007. 12월말 기준)
- 주3. CT 청구건수 · 금액 : 2007년도 진료분 기준

□ 2007년도 진료월별 CT, MRI 장비수 증감 현황

○ '07년 1월 대비 12월 장비수 증감률

- CT : '07년 1월 1,645대(100) → 7월 1,679대(102) → 12월 1,799대(109)
- MRI : '07년 1월 664대(100) → 7월 711대(107) → 12월 777대(117)

☞ MRI 장비수는 CT장비수에 비해 증가폭이 큰 것으로 나타남

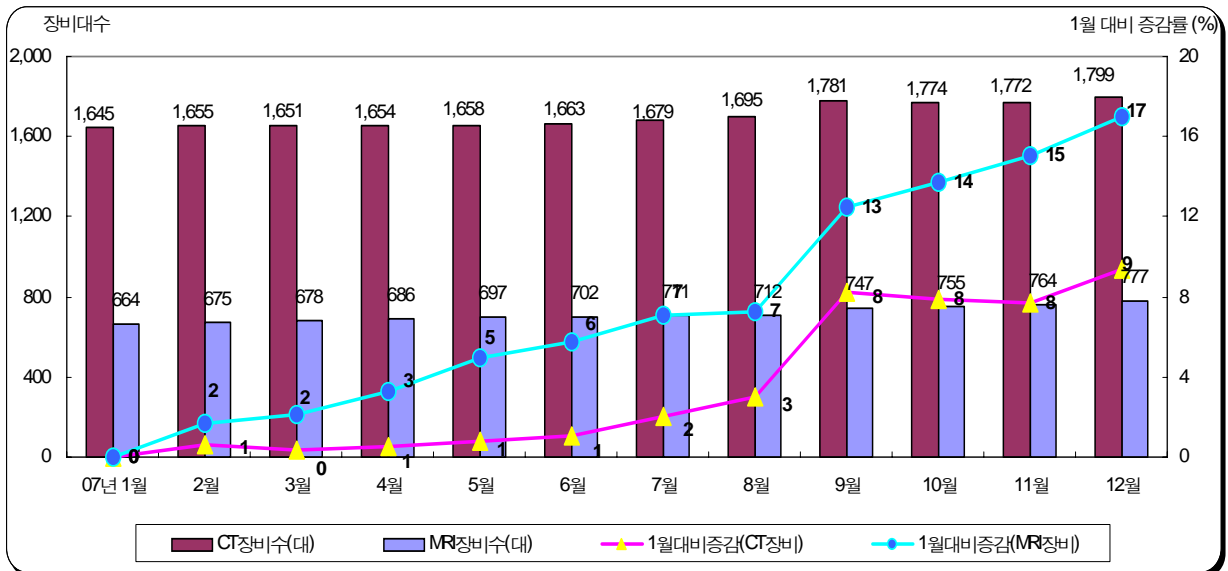
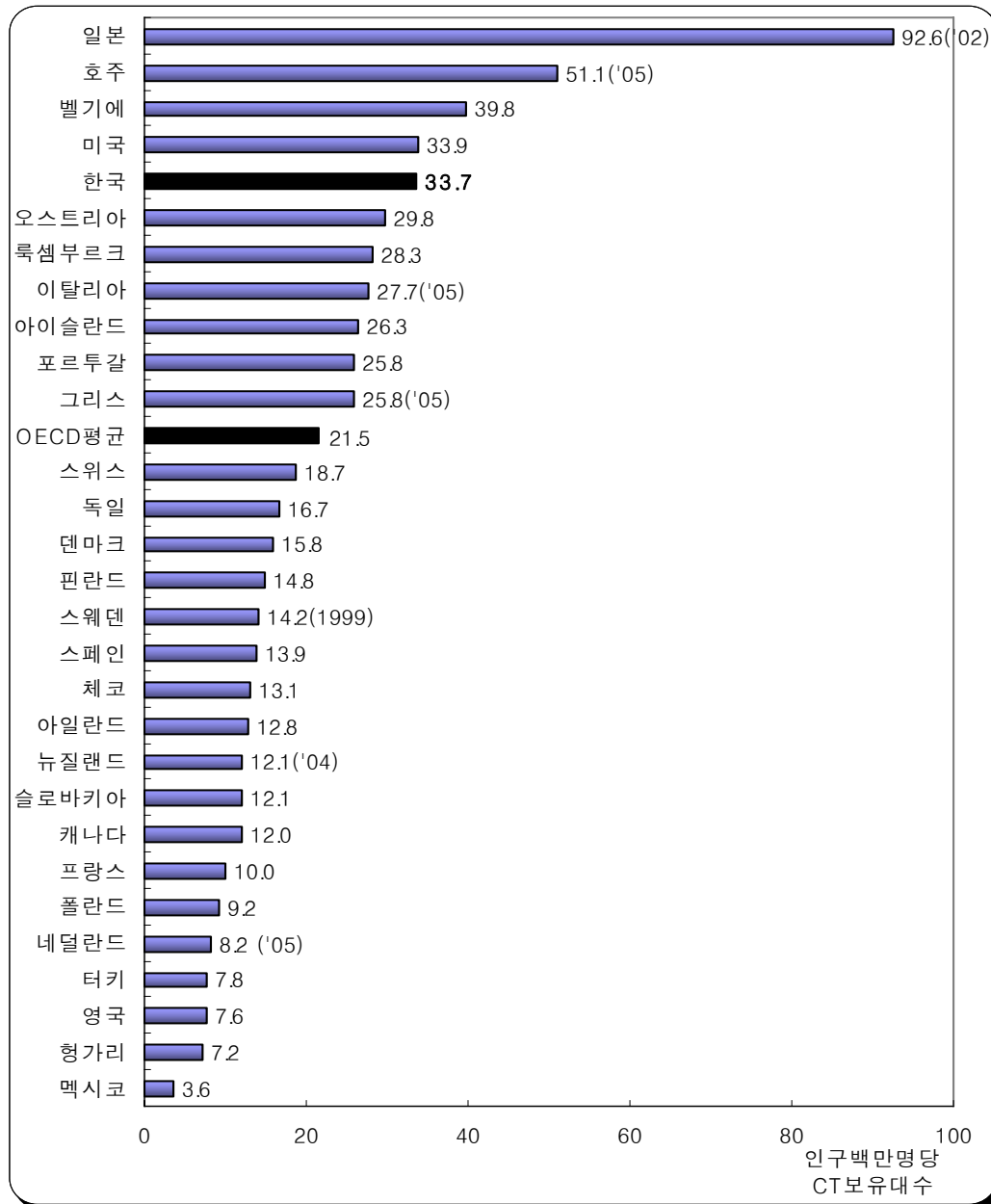


그림12. 2007년 월별 CT, MRI 장비수 증감현황

□ OECD 국가의 인구백만명당 CT·MRI 장비수

- 2006년도 기준, 우리나라 인구백만명당 CT장비수는 **33.7대**로 OECD 회원국 평균(21.5대)에 비해 CT장비를 많이 보유하고 있는 것으로 나타남

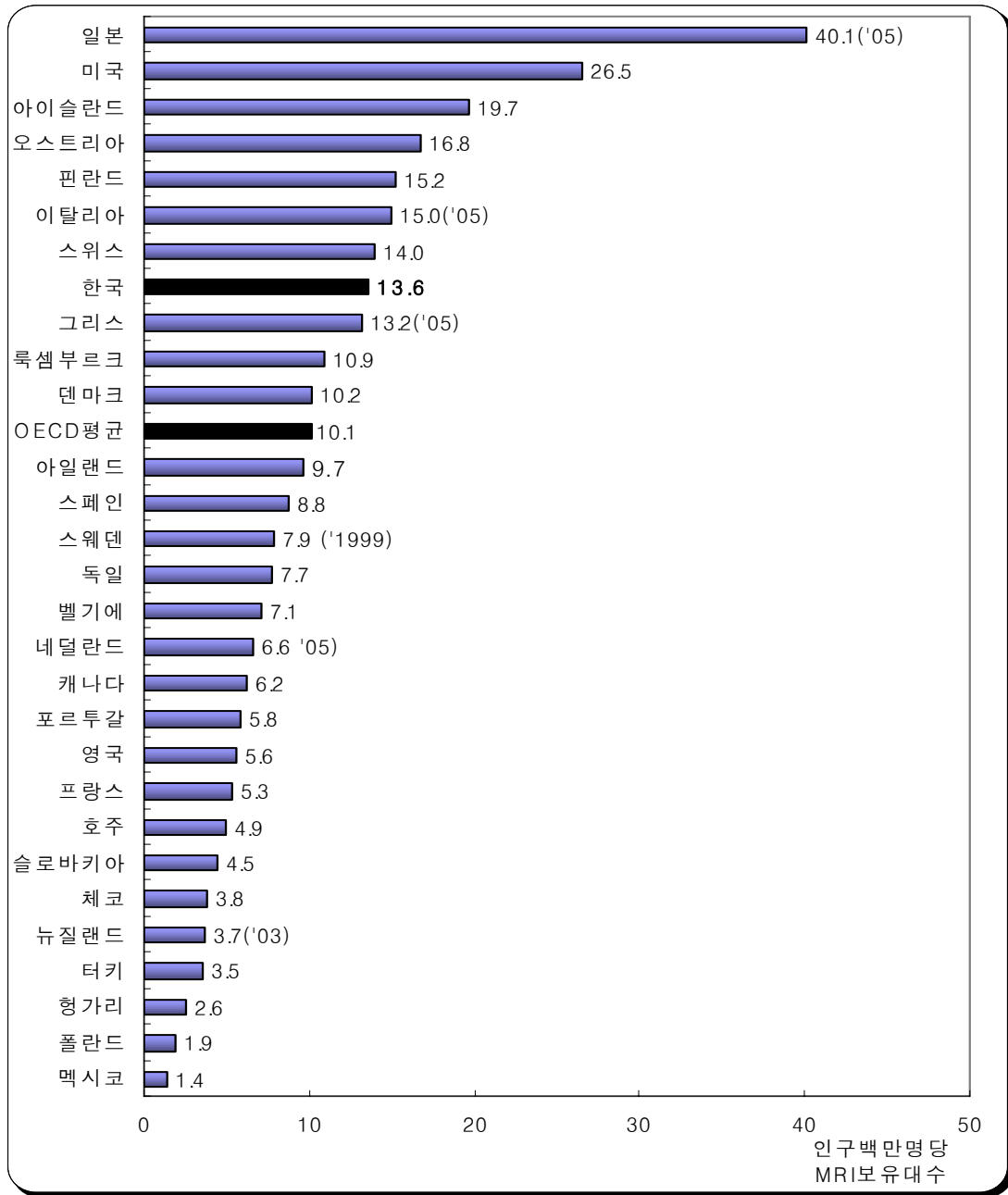


주1. 출처: OECD Health Data 2008

주2. '06년 인구백만명당 CT장비수 : OECD 33.7대, CT분석결과 32.8대

그림13. OECD 회원국의 인구백만명당 CT장비수(2006년도)

- 2006년도 기준, 우리나라 인구백만명당 MRI장비수는 **13.6대**로 OECD 회원국 평균(10.1대)에 비해 MRI장비를 많이 보유하고 있는 것으로 나타남



주. 출처: OECD Health Data 2008

그림14. OECD 회원국의 인구백만명당 MRI장비수(2006년도)

다. 요양기관 종별 CT청구 변화

□ CT 청구건수 변화

○ '06년 대비 '07년 CT 청구건수 증가율

- 요양기관 종별로는 종합병원(27%) > 병원(25%) > 의원(19%) > 종합전문(16%) 순이었으며
- 진료형태별로는 입원보다 외래에서 건수 증가율이 높았음

☞ '06년 대비 '07년 CT 청구건수 증가율이 전체 진료건수 증가율 보다 높았음

표8. 연도별 CT 및 전체 청구건수 증감추이

(단위 : 천건)

구분		2003년		2004년		2005년			2006년			2007년		
		청구 건수	구성비	청구 건수	전년 대비	청구 건수	03 대비	전년 대비	청구 건수	03 대비	전년 대비	청구 건수	03 대비	전년 대비
계	CT	1,712	100	1,908	111	2,259	132	118	2,708	158	120	3,290	192	121
	전체	300,298	100	319,276	106	343,785	114	108	362,699	121	106	391,130	130	108
종합 전문	CT	683	100	775	113	875	128	113	1,045	153	119	1,214	178	116
	전체	15,309	100	16,130	105	17,553	115	109	18,450	121	105	18,964	124	103
종합 병원	CT	524	100	629	120	825	157	131	991	189	120	1,255	239	127
	전체	24,961	100	26,653	107	29,437	118	110	31,688	127	108	34,803	139	110
병원	CT	220	100	244	111	285	129	116	348	158	122	435	198	125
	전체	17,888	100	19,795	111	21,996	123	111	24,390	136	111	27,401	153	112
의원	CT	283	100	258	91	273	96	106	321	113	118	384	135	119
	전체	241,051	100	255,508	106	273,293	113	107	286,532	119	105	308,134	128	108
치과 병원	CT	0	100	1	141	1	288	205	1	238	83	1	278	117
	전체	694	100	769	111	925	133	120	1,060	153	115	1,230	177	116
보건 의료원	CT	0	100	1	106	1	156	147	1	200	128	1	240	120
	전체	394	100	421	107	582	148	138	579	147	99	598	152	103
입원	CT	612	100	695	114	797	130	115	915	149	115	1,061	173	116
	전체	6,101	100	6,631	109	7,209	118	109	8,296	136	115	9,279	152	112
외래	CT	1,100	100	1,213	110	1,463	133	121	1,793	163	123	2,228	203	124
	전체	294,197	100	312,645	106	336,576	114	108	354,403	120	105	381,851	130	108

주 1. 진료년월 기준 (2008.4.31.까지), 지급불능, 지급보류, 진료비 총액조정건을 제외한 건강보험 및 의료급여 청구실적
 2. 전체의료기관 : CT 미보유 종별인 치과의원, 보건기관, 한방 병·의원, 약국 제외한 기관

□ CT 청구금액 변화

○ '06년 대비 '07년 CT 청구금액 증가율

- 요양기관 종별로는 종합병원(39%) > 종합전문(32%) > 병원(30%) > 의원(20%) 순이었으며
- 진료형태별로는 입원보다 외래에서 금액 증가율이 높았음

☞ '06년 대비 '07년 CT금액 증가율이 전체 진료비 증가율 보다 높았음

표9. 연도별 CT 및 전체 진료비 증감추이

(단위 : 백만원)

구분	2003년		2004년		2005년			2006년			2007년			
	진료비	구성비	진료비	전년 대비	진료비	03 대비	전년 대비	진료비	03 대비	전년 대비	진료비	03 대비	전년 대비	
계	CT	307,937	100	358,562	116	442,139	144	123	526,012	171	119	701,930	228	133
	전체	14,669,827	100	16,087,084	110	18,397,017	125	114	21,599,258	147	117	24,281,309	166	112
종합 전문	CT	150,807	100	175,286	116	204,931	136	117	240,341	159	117	316,404	210	132
	전체	3,195,656	100	3,491,300	109	4,067,759	127	117	4,867,720	152	120	5,220,048	163	107
종합 병원	CT	97,207	100	121,438	125	165,523	170	136	197,516	203	119	274,516	282	139
	전체	3,275,377	100	3,649,826	111	4,223,452	129	116	5,051,113	154	120	5,930,327	181	117
병원	CT	29,044	100	32,779	113	39,567	136	121	49,744	171	126	64,841	223	130
	전체	1,973,541	100	2,294,443	116	2,723,541	138	119	3,505,896	178	129	4,421,660	224	126
의원	CT	30,758	100	28,894	94	31,838	104	110	38,127	124	120	45,810	149	120
	전체	6,182,101	100	6,604,314	107	7,326,098	119	111	8,113,055	131	111	8,638,022	140	106
치과 병원	CT	75	100	99	132	197	264	200	186	250	95	230	309	123
	전체	31,779	100	35,982	113	44,268	139	123	49,219	155	111	57,968	182	118
보건 의료원	CT	47	100	66	141	84	178	127	98	207	117	129	273	132
	전체	11,374	100	11,218	99	11,899	105	106	12,254	108	103	13,283	117	108
입원	CT	128,788	100	151,159	117	180,369	140	119	208,520	162	116	269,796	209	129
	전체	6,366,428	100	7,065,381	111	8,173,409	128	116	10,122,904	159	124	11,795,165	185	117
외래	CT	179,150	100	207,403	116	261,771	146	126	317,492	177	121	432,134	241	136
	전체	8,303,399	100	9,021,703	109	10,223,608	123	113	11,476,354	138	112	12,486,144	150	109

주 1. 진료년월 기준 (2008.4심사차수까지), 지급불능, 지급보류, 진료비 총액조정건을 제외한 건강보험 및 의료급여 청구실적
 2. 전체의료기관 : CT 미보유 종별인 치과의원, 보건기관, 한방 병·의원, 약국 제외한 기관

라. 건강보험 및 의료급여 상병군별 수진자당CT금액 변화

- 2007년도 상병군별 수진자당 CT금액은 암질환 > 기타질환 > 뇌질환 > 척추질환 순으로 많았으며
 - '06년 대비 07년의 상병군별 수진자당 CT금액 증가폭은 암질환이 가장 높았음
- 의료급여 환자의 수진자당 CT금액 증가율은 건강보험 환자의 CT금액 증가율에 비해 모든 상병군에서 높게 나타났으며
 - 암질환의 수진자당 CT금액 증가율은 건강보험과 의료급여 모두 높았음
- ☞ 제도변화('05년 9월~) : 중증질환 보장성 강화에 따른 CT, MRI 본인부담률 인하
 수가인상율 : '05년 → '06년(3.6%) → '07년(2.3%)

표10. 건강보험 및 의료급여 상병군에 따른 수진자당 CT금액 변화

(단위 : 원, 증가지수)

구분	2005		2006		2007			
	수진자당 CT금액		수진자당 CT금액	'05 대비	수진자당 CT금액	'05 대비	전년 대비	
뇌질환	160,188	100	178,676	112	187,513	117	105	
암질환	245,812	100	438,401	178	463,695	189	106	
척추질환	131,665	100	141,269	107	147,870	112	105	
기타질환	196,026	100	215,744	110	226,845	116	105	
건강 보험	뇌질환	162,435	100	179,895	111	189,516	117	105
	암질환	246,166	100	437,008	178	462,815	188	106
	척추질환	131,639	100	140,536	107	147,550	112	105
	기타질환	196,626	100	214,999	109	227,299	116	106
의료 급여	뇌질환	144,716	100	169,780	117	172,181	119	101
	암질환	241,953	100	452,822	187	473,731	196	105
	척추질환	131,959	100	148,894	113	151,347	115	102
	기타질환	190,283	100	223,102	117	222,439	117	100

주. CT 청구건 다빈도 100순위 상병 기준

○ 뇌질환

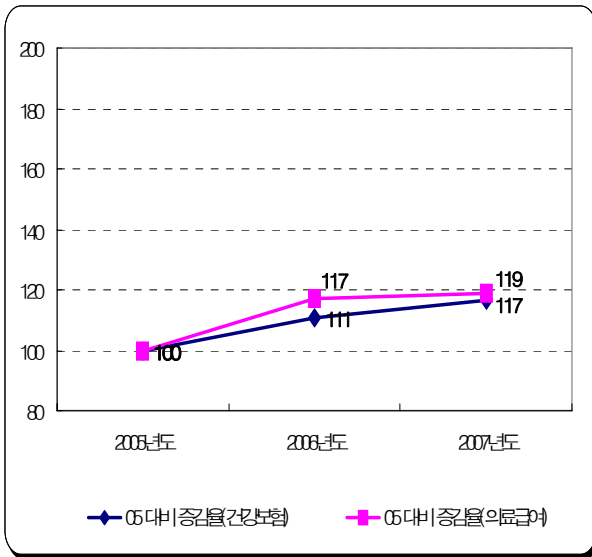


그림15. 뇌질환 보험종별 수진자당CT금액 변화

○ 암질환

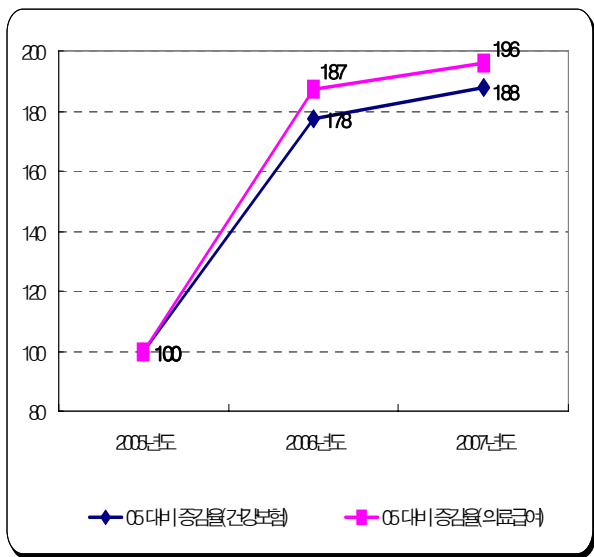


그림16. 암질환 보험종별 수진자당CT금액 변화

○ 척추질환

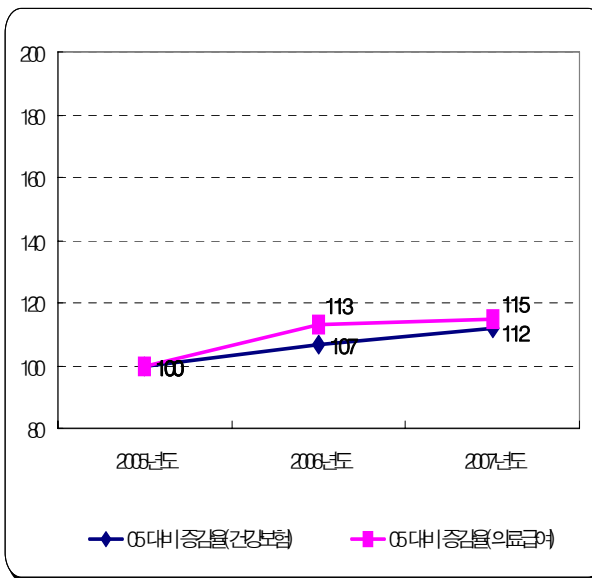


그림17. 척추질환 보험종별 수진자당CT금액 변화

○ 기타질환

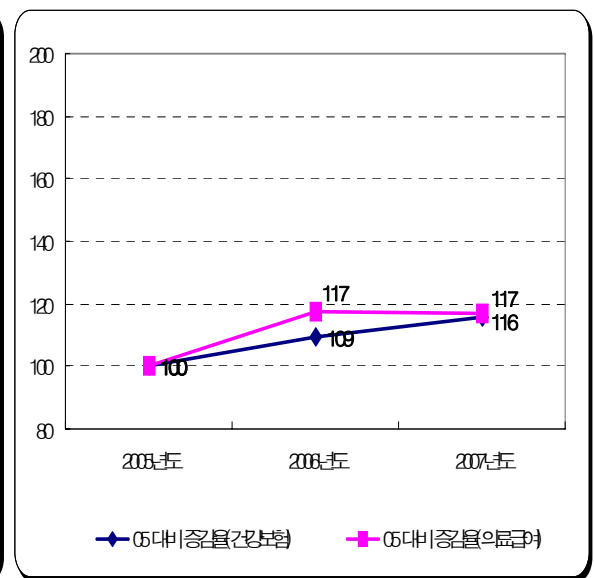


그림18. 기타질환 보험종별 수진자당CT금액 변화

※ 연도별 MRI 청구행태 변화

(MRI 청구실태는 '05년 1월 보험급여 실시로 분석 시작)

가. MRI 청구건수 및 금액

- MRI 청구건수는 2007년 43만건으로 2006년 대비 13% 증가
 - 전체 진료건수 중 MRI 청구건수 비율은 0.1%에 해당됨(그림2 참조, 4p)
- MRI 청구금액은 2007년 2,099억원으로 2006년 대비 42% 증가
 - 전체 진료비 중 MRI 청구금액 비율은 0.9%에 해당됨(그림3 참조, 4p)

표11. 연도별 MRI 청구건수와 금액

(단위 : 건, 억원, %)

	2005	2006	2007
건수	232,061	382,091(65)	431,280(13)
금액	1,013	1,475(46)	2,099(42)

주. ()는 전년대비 증가율

나. CT+MRI(병행) 청구건수 및 금액

- CT+MRI(병행) 청구건수는 2007년 13만건으로 2006년 대비 13% 증가
- CT+MRI(병행) 청구금액은 2007년 1,043억원으로 2006년 대비 42% 증가

※ 병행 청구건 : 동일 입·내원 기간내 CT와 MRI가 함께 청구된 건을 의미

표12. 연도별 CT+MRI(병행) 청구건수와 금액

(단위 : 건, 억원, %)

	2005	2006	2007
건수	77,683	118,008(52)	133,450(13)
금액	528	737(40)	1,043(42)

주. ()는 전년대비 증가율

2. 2007년도 청구행태 변화

가. 진료월별 CT·MRI 청구현황

□ 월별 CT 청구건수 및 금액

○ CT 청구건수 및 금액이 가장 높았던 진료월은 10월로 29만 5천건에 637억원임

- '07년 월 평균 청구건은 27만 4천건, 월 평균 청구액은 585억으로 나타남

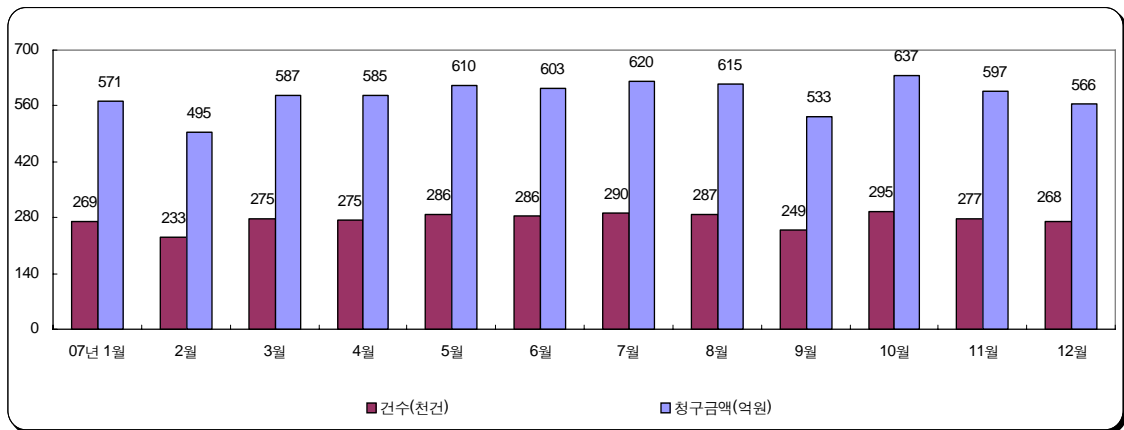


그림19. 진료월별 CT 청구건수 및 금액 현황

□ 월별 MRI 청구건수 및 금액

○ MRI 청구건수 및 금액이 가장 높았던 진료월은 7월로 3만 8천건에 185억원임

- '07년 월 평균 청구건은 3만 6천건, 월 평균 청구액은 175억으로 나타남

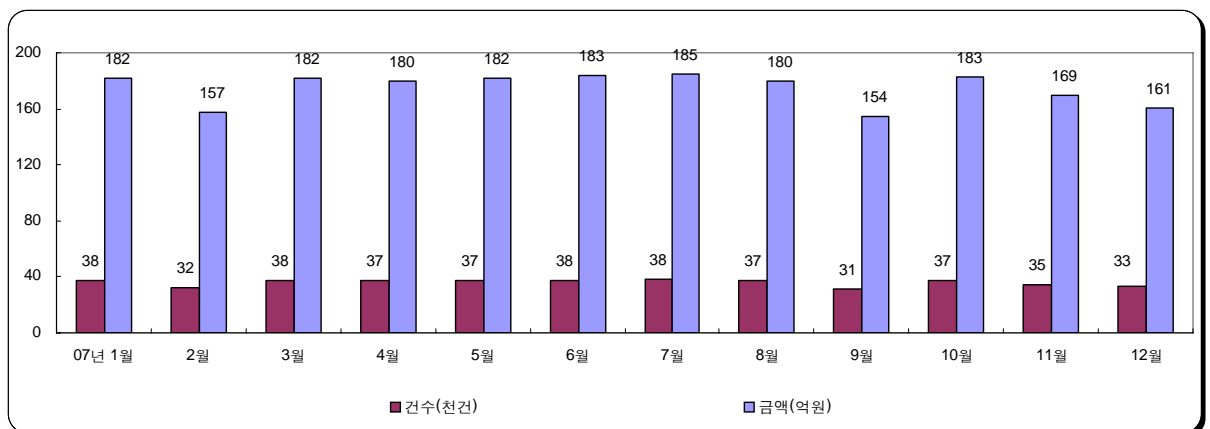


그림20. 진료월별 MRI 청구건수 및 금액 현황

□ 월별 CT+MRI(병행) 청구건수 및 금액

- CT와 MRI가 한 명세서에 병행 청구된 건수가 가장 높았던 진료월은 10월로 만2천건 이었고 청구액은 95억원으로 나타남
- '07년 월 평균 병행청구건은 1만 1천건, 월 평균 청구액은 87억으로 나타남

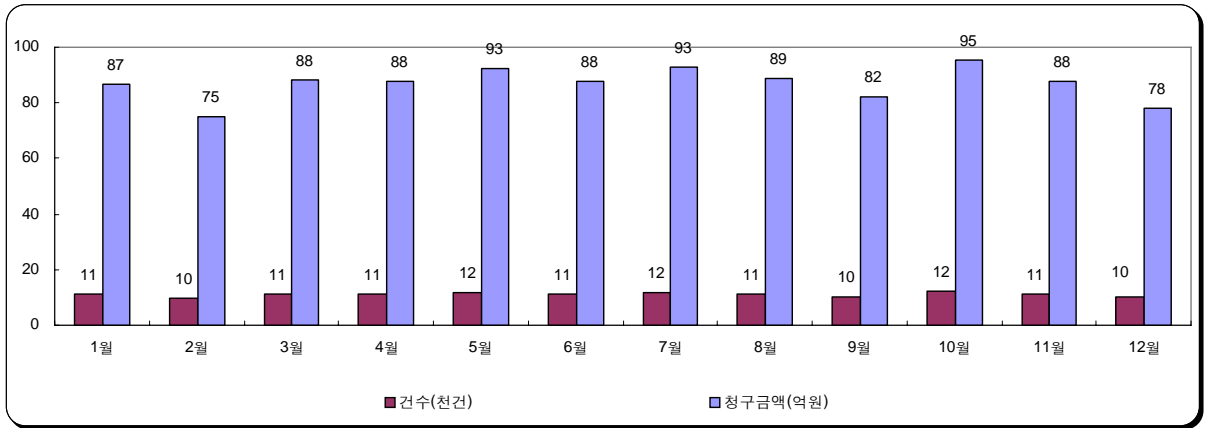


그림21. 진료월별 CT+MRI(병행) 청구건수 및 금액 현황

□ 월별 CT 또는 MRI(전체) 청구건수 및 금액

- CT 또는 MRI(전체) 청구건수가 가장 높았던 진료월은 10월로 32만 건이었고 청구액은 820억원으로 나타남
- '07년 월 평균 청구건은 29만 9천건, 월 평균 청구액은 760억으로 나타남

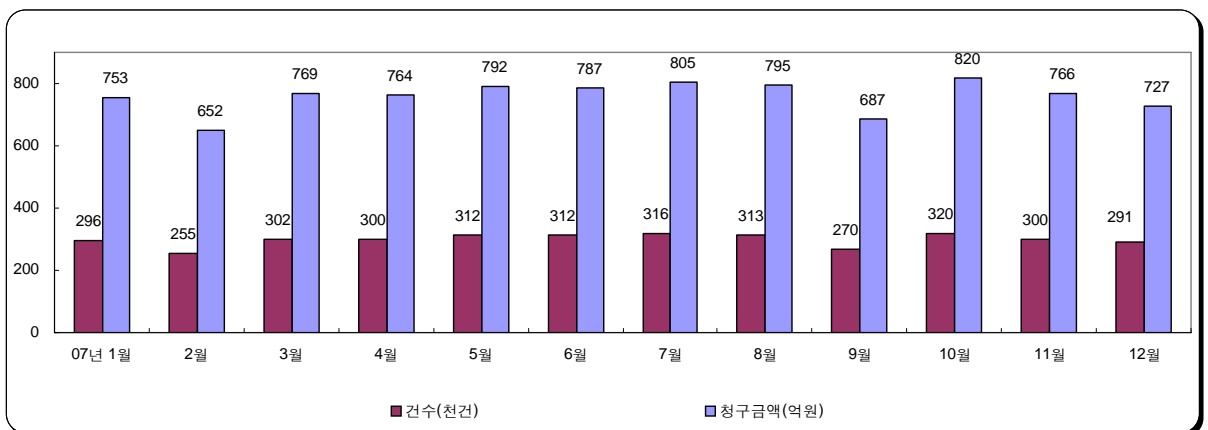


그림22. 진료월별 CT 또는 MRI(전체) 청구건수 및 금액 현황

나. 촬영유형별 다빈도 상병별(10순위) 청구현황

- CT 청구건 중 가장 많은 상병은 추간판장애였으며('06년과 동일)
 머리내손상의 CT 촬영빈도는 상승한 반면 뇌경색증의 촬영빈도는 감소함
 - MRI가 가장 많이 청구된 상병은 뇌경색증으로 나타남('06년과 동일)
 - CT와 MRI가 한 명세서에 병행 청구된 건의 가장 많은 상병은 뇌경색증이었음 ('06년과 동일)
 - CT 또는 MRI를 많이 촬영한 상병은 추간판장애, 뇌경색증, 머리내손상 순으로 '06년 다빈도 상병인 뇌경색증, 추간판장애, 위암 순과 차이를 보였음
- ☞ **유방암** 상병은 '06년에 CT 또는 MRI(전체), CT+MRI병행, MRI 단독촬영에서 다빈도 10순위 상병에 새롭게 진입한 이후로 '07년에는 촬영이 더 증가하는 추세를 보임

표13. 촬영유형별 다빈도 상병(10순위)

순위	CT		MRI		CT+ MRI(병행)		CT또는MRI(전체)	
	'06	'07	'06	'07	'06	'07	'06	'07
1	추간판장애	추간판장애	뇌경색증	뇌경색증	뇌경색증	뇌경색증	뇌경색증	추간판장애
2	위암	머리내손상	간질	간질	기관지및폐암	기관지및폐암	추간판장애	뇌경색증
3	머리내손상	위암	기타 뇌혈관질환	기타 뇌혈관질환	뇌내출혈	일과성대뇌허혈성 발작및 관련증후군	위암	머리내손상
4	뇌경색증	간및담관암	일과성대뇌허혈성 발작및 관련증후군	일과성대뇌허혈성 발작및 관련증후군	일과성대뇌허혈성 발작및 관련증후군	뇌내출혈	머리내손상	위암
5	간및담관암	뇌경색증	기관지및폐암	기관지및폐암	간및담관암	간및담관암	간및담관암	간및담관암
6	기관지및폐암	기관지및폐암	뇌암	유방암	기타 뇌혈관질환	기타 뇌혈관질환	기관지및폐암	기관지및폐암
7	결장암	결장암	유방암	뇌암	뇌암	간질	결장암	결장암
8	기타 척추병증	기타 척추병증	간및쓸개관암	간및쓸개관암	머리내손상	유방암	기타 척추병증	기타
9	직장암	머리뼈및 얼굴뼈골절	뇌 및 기타중추신경계통부위의 양성신생물	뇌 및 기타중추신경계통부위의 양성신생물	간질	뇌암	직장암	유방암
10	머리뼈및 얼굴뼈골절	직장암	기타 및 상세불명의 내분비샘의 양성신생물	수막의 양성신생물	유방암	직장암	유방암	직장암

※ MRI 급여대상 질환

(1) 암

- 원발성 암, 전이성 암, 타 진단방법 이후 2차적으로 시행한 경우, 폐, 위, 소장, 대장, 유방 부위의 원발성 암

(2) 뇌양성 종양 및 뇌혈관 질환

- 두개강내 양성종양, 뇌혈관 질환(뇌경색, 두개강내 출혈, 기타 뇌혈관 질환) 타 진단방법 이후 2차적으로 시행한 경우

(3) 간질, 뇌염증성 질환 및 치매 등

- 간질, 중추신경계통의 탈수초성 질환 및 퇴행성질환, 다발성 경화증, 중추신경계의 염증성 질환, 경증·중등도 치매, 파킨슨병, 수두증, 신경계의 기타 선천 기형

(4) 척수손상 및 척수질환

- 척수손상, 척수종양, 혈관성 척수병증, 척수에 발생한 탈수초성 질환, 척수의 염증성 질환, 척수 기형

(1) CT 다빈도 상병 청구현황

- '06년 대비 CT촬영 전체건 중 다빈도 상병의 건수 구성비 감소
 - 다빈도 100순위 상병 구성비 : '05년(76.3%) → '06년(75.9%) → '07년(75.4%)
 - 다빈도 10순위 상병 구성비 : '05년(33.6%) → '06년(31.8%) → '07년(30.2%)
- 다빈도 상병은 추간판장애(5.5%), 머리내손상(4.5%), 위암(4.3%), 간및담관암(3.4%) 뇌경색증(3.2%), 순으로, '06년과 비교시 2,3위 및 4,5위간 상병이 서로 변화됨
- 종별 다빈도 10순위 상병의 건수구성비는 병원(47.0%) > 의원(42.5%) > 종합전문(33.0%) > 종합병원(27.8%) 순이었음
- CT촬영 다빈도 10순위 상병별 청구현황 변화추세
 - 추간판장애는 '06년에 비해 전체 CT건수대비 구성비는 감소하였으나 여전히 CT촬영 1순위 상병으로 나타남
 - 머리내손상은 촬영빈도가 상승세인 반면, 10순위권내 다른 상병에서는 '06년과 비교시 구성비가 동일하거나 감소추세임

표14. CT청구 다빈도 10순위 상병현황(종별전체)

(단위 : 건, %)

순위	상병명	2006년		2007년	
		CT촬영건수	전체CT건수대비 구성비	CT촬영건수	전체CT건수대비 구성비
	계	2,707,925	100	3,289,724	100
1	추간판장애	158,032	5.8	179,784	5.5
2	머리내손상	118,302	4.4	147,970	4.5
3	위암	124,358	4.6	140,702	4.3
4	간및담관암	99,614	3.7	110,234	3.4
5	뇌경색	99,883	3.7	103,634	3.2
6	기관지및폐암	79,650	2.9	89,891	2.7
7	결장암	51,170	1.9	63,222	1.9
8	기타 척추병증	48,779	1.8	59,770	1.8
9	머리뼈및얼굴뼈골절	39,559	1.5	50,125	1.5
10	직장암	42,328	1.6	48,709	1.5

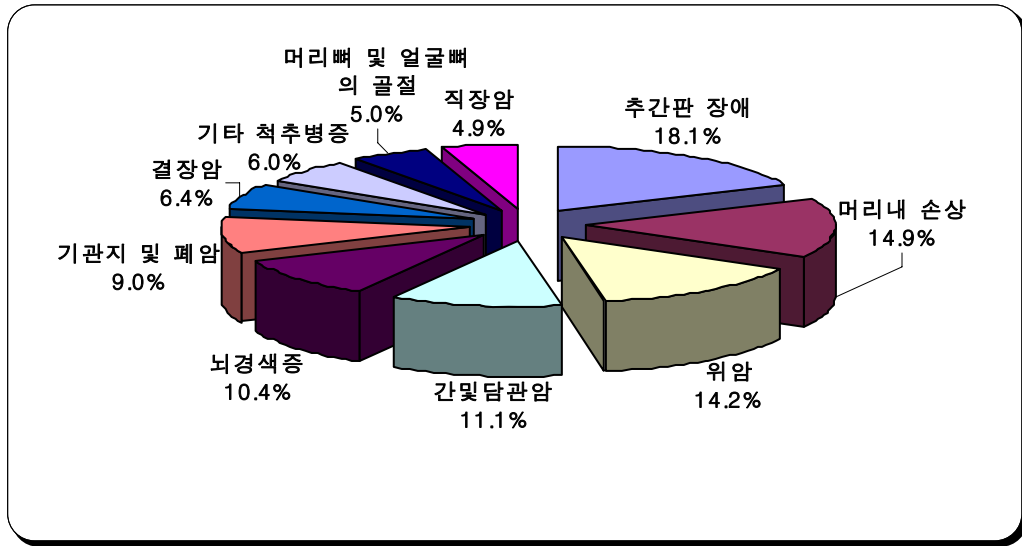


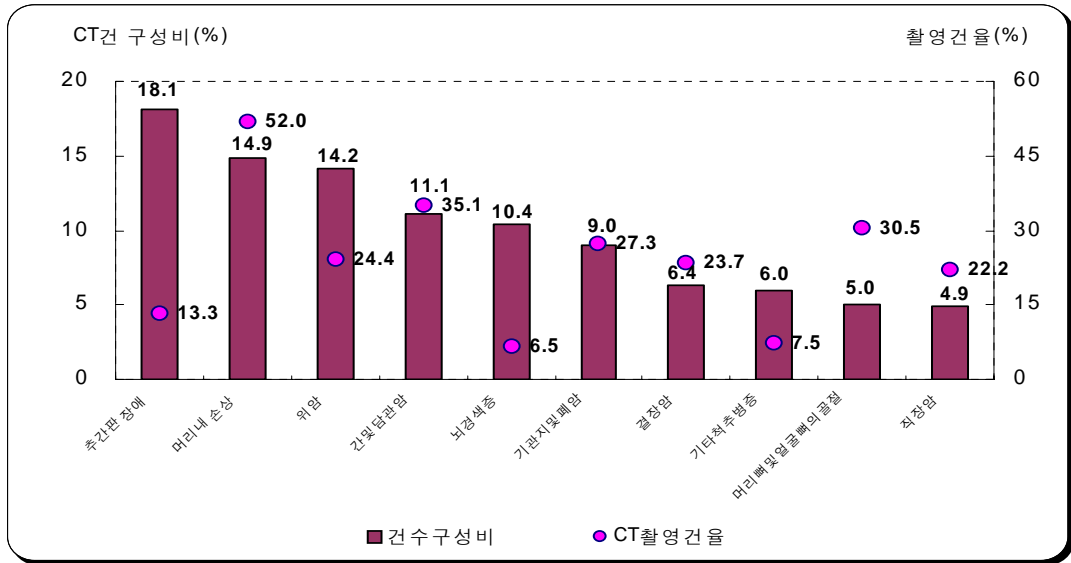
그림 23. CT촬영 다빈도 10순위 상병의 구성비

표 15. CT청구 다빈도 10순위 상병현황(동일그룹)

순위	종합전문	종합병원	병원	의원		
				진단방사선과	신경·정형외과	기타
1	위암	머리내 손상	추간판장애	추간판 장애	추간판 장애	추간판 장애
2	간및담관암	위암	기타 척추병증	목뼈원판 장애	목뼈원판 장애	뇌경색증
3	기관지및폐암	뇌경색증	머리내손상	만성 골염	기타 척추병증	만성 골염
4	결장암	기관지및폐암	뇌경색증	뇌경색증	허리뼈및골반의관절 및 인대의 탈구, 염좌 및 긴장	목뼈원판 장애
5	머리내 손상	간및담관암	목뼈원판 장애	기타및부위불명소화 기계통의 양성신생물	척추증	배통
6	직장암	결장암	허리뼈 및 골반의 골절	머리내 손상	머리내 손상	유방의양성신생물
7	유방암	추간판 장애	기타변형성배병증	기타 척추병증	배통	기타및부위불명 소화기계통의 양성신생물
8	뇌경색증	기타두통증후군	갈비뼈, 복장뼈 및 등뼈 골절	가운데귀및호흡기계통의 양성신생물	기타 변형성 배병증	기타 척추병증
9	머리뼈 및 얼굴뼈의 골절	머리뼈 및 얼굴뼈의 골절	기타두통증후군	배통	무릎관절증	병적골절이 없는 골다공증
10	담석증	유방암	본태성(원발성) 고혈압	코의 폴립	허리뼈및골반의골절	본태성(원발성) 고혈압

○ CT 다빈도 10순위 상병 기준, 촬영건수 구성비 및 촬영건율을 보면

- 건수구성비가 높은 상병은 추간판장애 > 머리내손상 > 위암 > 간및담관암 순이었으며
- 상병별로 CT촬영 발생이 높은 상병(촬영건율 상위 상병)은 머리내손상 > 간및담관암 > 머리뼈및얼굴뼈의골절 > 기관지및폐암 순임



1. 건수구성비: 다빈도10순위 상병(100%) 기준 구성비
2. CT촬영건율 : 상병별 CT청구건수/상병별 전체진료건수 * 100
3. CT건수 : CT보유종별인 종합전문, 종합병원, 병원, 의원, 치과병원, 보건의료원 총건수

그림24. CT 다빈도10순위 상병의 건수구성비 및 CT촬영건율

(2) MRI 다빈도 상병 청구현황

- '06년 대비 MRI촬영 전체건 중 다빈도 상병의 건수 구성비 감소
 - 다빈도 100순위 상병 구성비 : '05년(88.3%) → '06년(86.8%) → '07년(87.1%)
 - 다빈도 10순위 상병 구성비 : '05년(55.0%) → '06년(49.7%) → '07년(49.4%)
- 다빈도 상병은 뇌경색증(25.0%), 간질(3.8%), 기타뇌혈관질환(3.8%), 일과성 대뇌허혈성발작및관련증후군(3.7%), 기관지및폐암(3.4%) 순이며, '06년과 비교시 뇌암은 6순위에서 7순위로 낮아진 반면, 유방암은 7순위에서 6순위로 상승함
- MRI 촬영 다빈도10순위 상병별 청구현황 변화추세
 - 뇌경색증은 '06년에 비해 전체 MRI건수대비 구성비 감소(1.6%p)
 - '06년에 비해 기타뇌혈관질환, 일과성대뇌허혈성발작및관련증후군, 기관지 및폐암, 유방암, 간및담관암 등은 구성비 증가
 - '07년 수막의 양성신생물 상병이 새롭게 10순위 상병에 진입한 반면, '06년 다빈도 10순위 상병이었던 기타및상세불명의 내분비샘의 양성신생물은 10순위 상병에서 제외됨

표16. MRI청구 다빈도 10순위 상병현황(전체)

(단위 : 건, %)

순위	상병명	2006년		2007년	
		MRI촬영건수	구성비	MRI촬영건수	전체MRI건수대비 구성비
	계	382,091	100	431,280	100
1	뇌경색증	101,632	26.6	107,705	25.0
2	간질	15,093	4.0	16,312	3.8
3	기타 뇌혈관 질환	13,652	3.6	16,195	3.8
4	일과성 대뇌 허혈성 발작 및 관련 증후군	13,324	3.5	16,124	3.7
5	기관지및폐암	12,290	3.2	14,690	3.4
6	유방암	7,501	2.0	9,678	2.2
7	뇌암	8,330	2.2	9,546	2.2
8	간및담관암	6,074	1.6	8,647	2.0
9	뇌 및 기타 중추 신경계통 부위의 양성신생물	6,018	1.6	7,442	1.7
10	수막의 양성신생물			6,871	1.6

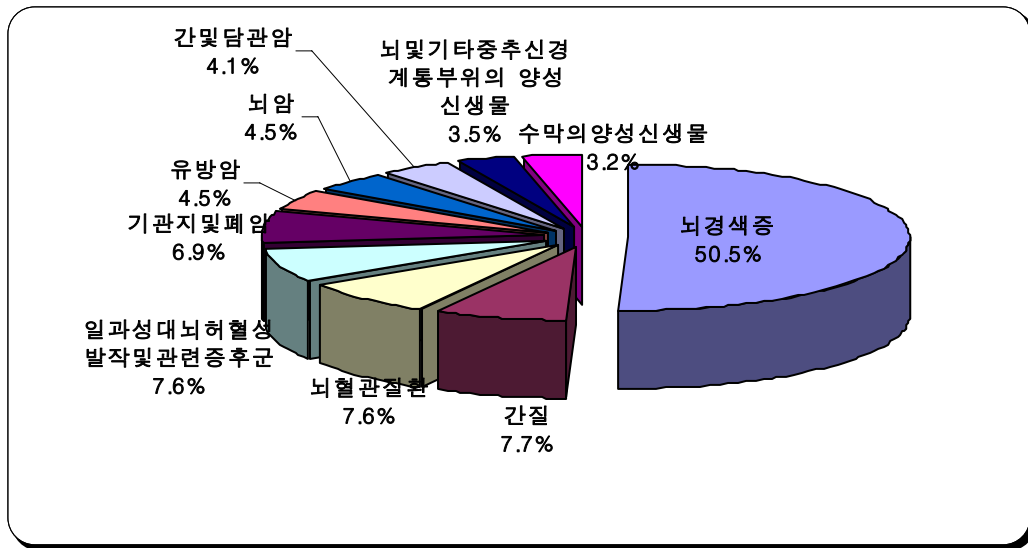


그림25. MRI촬영 다빈도 10순위 상병의 구성비

- MRI 다빈도 10순위 상병 기준, 촬영건수 구성비 및 촬영건율을 보면
 - 건수구성비가 높은 상병은 뇌경색증 > 간질 > 기타 뇌혈관질환 > 일과성 대뇌 허혈성 발작 및 관련증후군 순 이었으며
 - 상병별로 MRI촬영 발생이 높은 상병(촬영건율 상위 상병)은 뇌 및 기타 중추신경계통 부위의 양성신생물 > 수막의 양성신생물 > 뇌암 순임

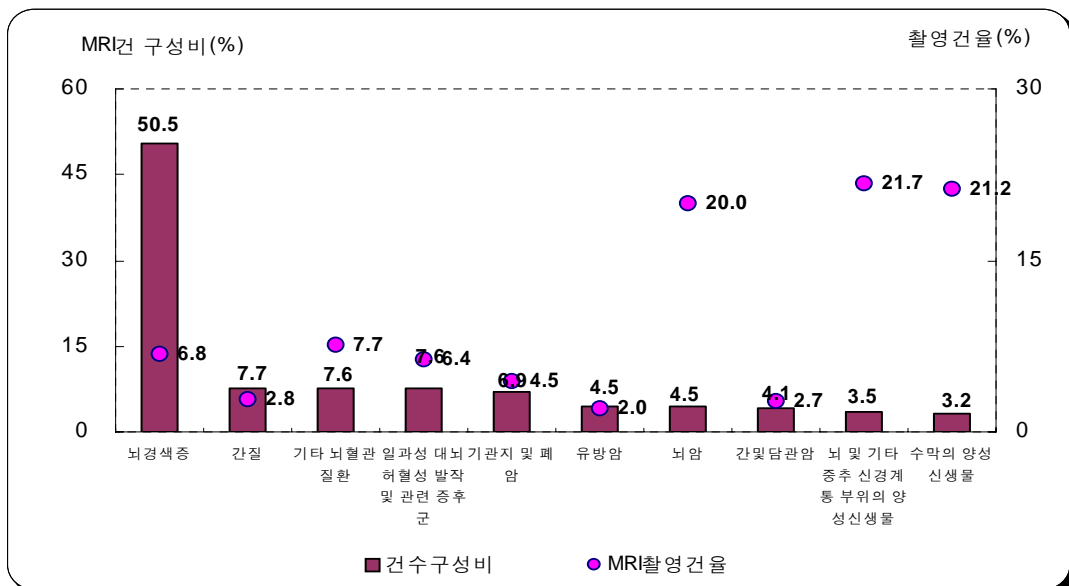


그림26. MRI 다빈도10순위 상병의 건수구성비 및 MRI촬영건율

(3) CT+MRI(병행) 다빈도 상병 청구현황

- '06년 대비 병행촬영 전체건 중 다빈도 상병의 건수 구성비 감소
 - 다빈도 10순위 상병 구성비 : '05년(88.9%) → '06년(86.3%) → '07년(87.1%)
 - 다빈도 10순위 상병 구성비 : '05년(59.1%) → '06년(52.6%) → '07년(53.7%)
- 다빈도 상병은 뇌경색증(29.9%), 기관지및폐암(6.4%), 일과성대뇌허혈성발작 및관련증후군(2.9%), 뇌내출혈(2.8%)로 '06년과 비교시 3,4순위간 변화가 있었음
- 병행촬영 다빈도 10순위 상병별 청구현황 변화추세
 - 뇌내출혈, 뇌암 상병을 제외한 10순위내 상병에서 '06년에 비해 전체 병행건수 대비 구성비가 증가하였음
- 1~3순위 상병은 전체 병행청구건(100%) 중 39%를 차지함

표17. CT+MRI(병행) 청구 다빈도 10순위 상병현황

(단위 : 건, %)

순위	상병명	2006년		2007년	
		병행촬영건수	전체병행건수대비 구성비	병행촬영건수	전체병행건수대비 구성비
	계	118,008	100	133,450	100
1	뇌경색증	35,198	29.8	39,872	29.9
2	기관지및폐암	7,071	6.0	8,557	6.4
3	일과성 대뇌 허혈성 발작 및 관련 증후군	2,921	2.5	3,844	2.9
4	뇌내출혈	3,685	3.1	3,714	2.8
5	간및담관암	2,557	2.2	3,506	2.6
6	기타 뇌혈관 질환	2,414	2.0	2,624	2.0
7	간질	2,140	1.8	2,532	1.9
8	유방암	1,652	1.4	2,518	1.9
9	뇌암	2,251	1.9	2,323	1.7
10	직장암	1,610	1.4	2,232	1.7

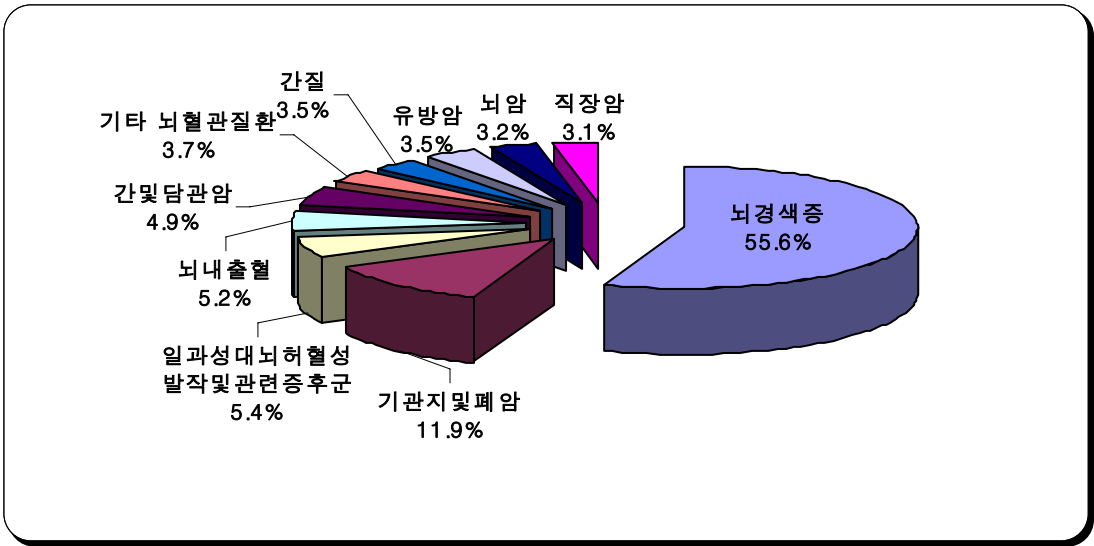


그림27. CT+MRI(병행)촬영 다빈도 10순위 상병의 구성비

(4) CT 또는 MRI(전체) 다빈도 상병 청구현황

- '06년 대비 CT 또는 MRI(전체) 촬영건 중 다빈도 상병의 건수 구성비 감소
 - 다빈도 10순위 상병 구성비 : '05년(75.9%) → '06년(75.4%) → '07년(74.8%)
 - 다빈도 10순위 상병 구성비 : '05년(33.7%) → '06년(31.9%) → '07년(30.3%)
- 다빈도 상병은 추간판장애(5.0%), 뇌경색증(4.8%), 머리내손상(4.1%), 위암(4.0%), 간및담관암(3.2%) 순이었음
- CT 또는 MRI(전체)촬영 다빈도 10순위 상병별 청구현황 변화추세
 - 머리내손상, 유방암 상병은 촬영빈도가 상승세인 반면, 추간판장애, 뇌경색증, 위암, 간암 상병 등의 촬영빈도는 '06년에 비해 감소추세임

표18. CT 또는 MRI(전체) 다빈도 10순위 상병현황

(단위 : 건, %)

순위	상병명	2006년		2007년	
		CT또는MRI 촬영건수	CT또는MRI 전체 건수대비 구성비	CT또는MRI 촬영건수	CT또는MRI 전체 건수대비 구성비
	계	2,972,008	100	3,587,554	100
1	추간판 장애	158,433	5.3	180,251	5.0
2	뇌경색증	166,317	5.6	171,467	4.8
3	머리내 손상	119,041	4.0	148,600	4.1
4	위암	126,061	4.2	142,327	4.0
5	간및담관암	103,131	3.5	115,375	3.2
6	기관지 및 폐암	84,869	2.9	96,024	2.7
7	결장암	52,266	1.8	64,666	1.8
8	기타 척추병증	49,237	1.7	60,250	1.7
9	유방암	43,492	1.5	55,718	1.6
10	직장암	43,956	1.5	50,704	1.4

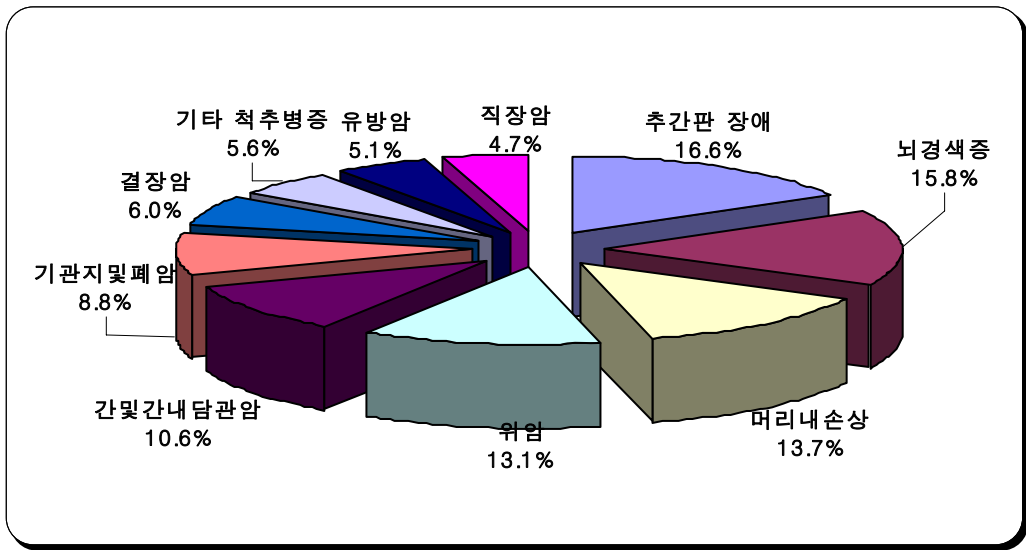


그림28. CT 또는 MRI(전체)촬영 다빈도 10순위 상병의 구성비

다. 상병군별(뇌질환, 암질환, 척추질환, 기타질환) 청구현황

※ CT 또는 MRI(전체)건의 다빈도 100상병을 암질환, 뇌질환, 척추질환 이외 기타질환으로 분류함

(1) CT 또는 MRI(전체) 청구건수 구성비

□ 2007년도 CT 또는 MRI(전체) 청구건 중 다빈도 100순위 상병의 건수 구성비는 75%

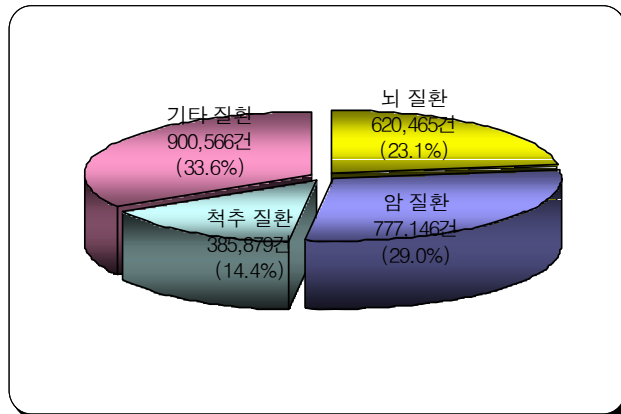


그림29. CT 또는 MRI(전체) 청구건의 주요 상병군별 건수 구성비

○ 주요 상병군별 CT 또는 MRI(전체) 건수 구성비는 기타질환33.6% > 암질환29.0% > 뇌질환23.1% > 척추질환14.4% 순임

- 이 중 암, 뇌질환이 차지하는 구성비는 CT 또는 MRI(전체) 청구건수의 52.1%를 차지함

☞ 암, 뇌질환 구성비 매년 감소

'05(55%) → '06(54%) → '07(52%)

○ 상병군별 진료월별 CT 또는 MRI(전체)의 청구건수 변화

- 상병군별 '07년 1월 대비 12월의 건수증가율은 기타질환(3%)에서만 증가한 것으로 나타났으며 1월 대비 뇌질환은 6월, 암질환은 10월, 척추질환은 5월, 기타질환은 10월에 청구건수가 가장 많았던 것으로 나타남

표19. 상병군별 진료월별 CT 또는 MRI(전체)의 청구건수 변화

(단위 : 천건, 증감지수)

구분	1월	2월	3월	4월	5월	6월	7월	8월	9월	10월	11월	12월
뇌질환	50	44	52	53	54	57	56	53	49	55	50	49
암질환	65	56	66	64	65	66	67	68	57	72	66	64
척추질환	32	28	33	33	35	34	34	34	28	34	31	30
기타질환	73	62	75	76	79	78	79	78	69	80	77	75
1월대비증감(뇌질환)	100	88	103	106	108	113	111	105	97	109	100	98
1월대비증감(암질환)	100	86	100	98	100	100	103	105	87	110	101	98
1월대비증감(척추질환)	100	88	103	102	109	107	106	107	86	105	98	94
1월대비증감(기타질환)	100	85	103	103	109	106	108	106	94	110	105	103

○뇌질환

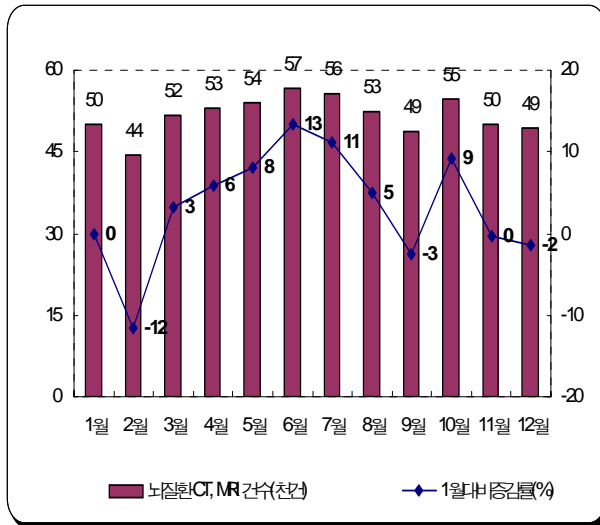


그림30. 뇌질환 진료일별 CT 또는 MRI(전체) 청구건수 변화

○암질환

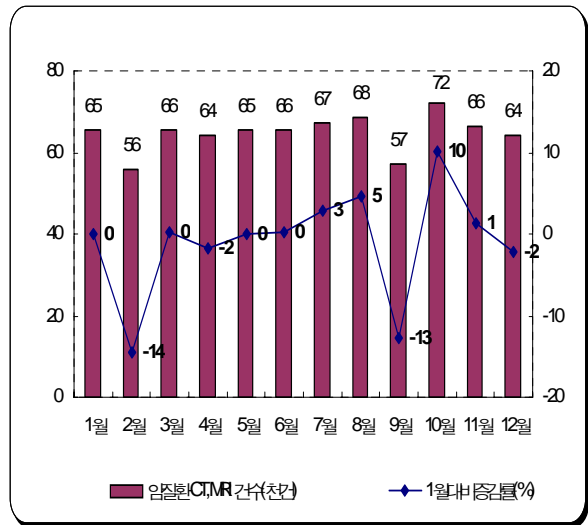


그림31. 암질환 진료일별 CT 또는 MRI(전체) 청구건수 변화

○척추질환

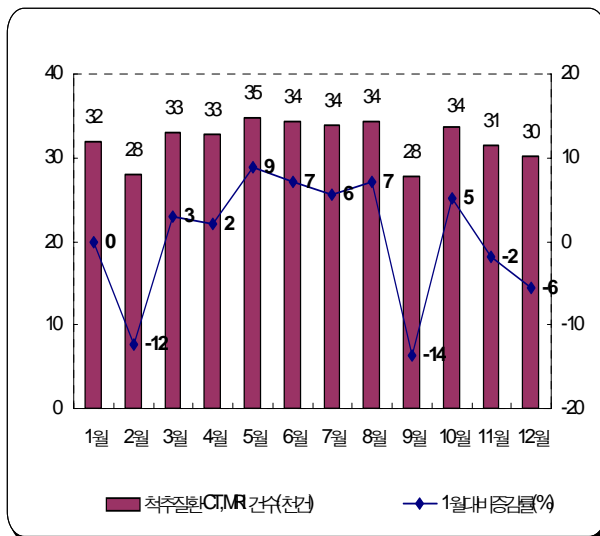


그림32. 척추질환 진료일별 CT 또는 MRI(전체) 청구건수 변화

○기타질환

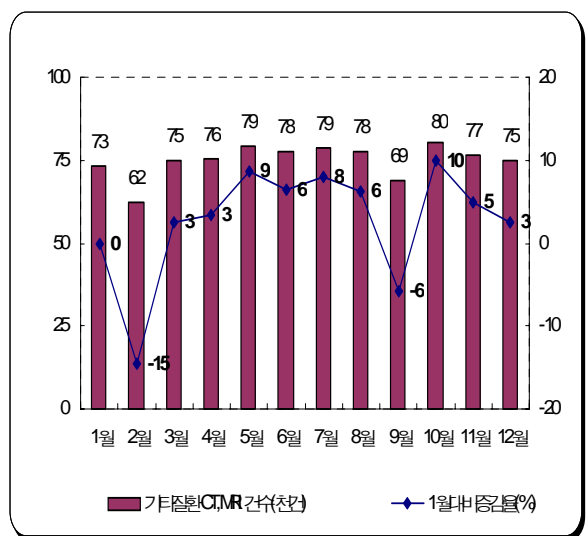


그림33. 기타질환 진료일별 CT 또는 MRI(전체) 청구건수 변화

○ 상병군별 진료월별 CT·MRI의 청구건수 구성비 변화

- '07년 12월 뇌질환, 암질환, 척추질환의 청구건수 구성비는 '07년 1월 대비 감소, 기타질환의 건수 구성비는 다소 증가(1.2%p)

표20. 상병군별 진료월별 CT 또는 MRI(전체)의 청구건수 구성비 변화

(단위 : %)

구분	1월	2월	3월	4월	5월	6월	7월	8월	9월	10월	11월	12월
계	100	100	100	100	100	100	100	100	100	100	100	100
뇌질환	22.7	23.2	22.9	23.5	23.2	24.2	23.6	22.6	24.1	22.7	22.3	22.5 ↓
암질환	29.7	29.3	29.1	28.5	28.0	28.0	28.6	29.4	28.2	29.9	29.5	29.3 ↓
척추질환	14.5	14.7	14.6	14.5	14.9	14.6	14.3	14.7	13.7	14.0	14.0	13.8 ↓
기타질환	33.1	32.7	33.3	33.5	34.0	33.2	33.5	33.4	34.0	33.4	34.2	34.3 ↑

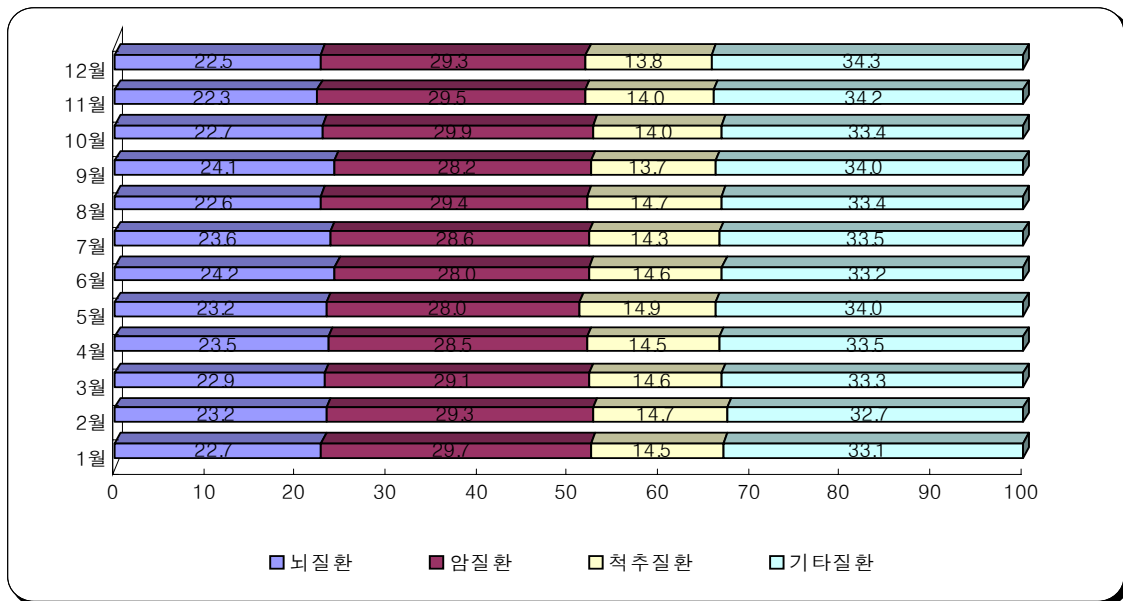


그림34. 상병군별 진료월별 CT 또는 MRI(전체) 청구건수 구성비 변화

(2) 촬영행태별 청구건수 구성비

- CT 또는 MRI(전체)가 청구된 건에서 보면 기타질환, 암질환, 뇌질환, 척추질환 순의 높은 구성비를 보였는데 '06년과 비교시 기타질환은 구성비가 증가(06년 31.5%)한 반면, 다른 상병군에서는 구성비 감소
- CT 단독촬영은 기타질환, 암질환에서
- MRI 단독촬영은 뇌질환, 암질환에서
- CT·MRI 병행촬영은 뇌질환, 암질환에서 높게 나타나 '06년과 동일하였음

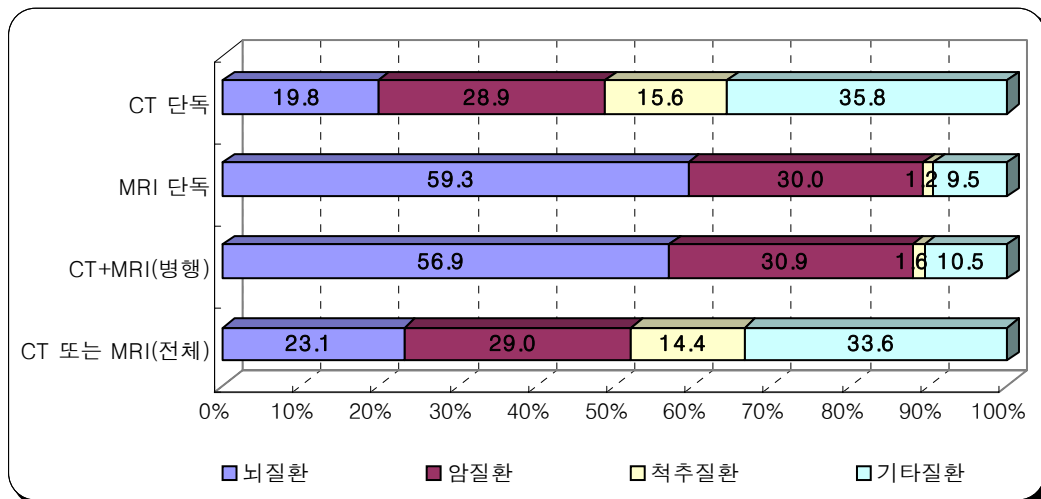


그림35. 상병군별 촬영행태별 CT 또는 MRI(전체) 구성비

(3) 상병군별 촬영건율 현황

□ 진료월별 CT 또는 MRI(전체) 촬영건율 변화추이

○ 상병군별 촬영건율은 암질환 > 뇌질환 > 척추질환 > 기타질환 순이었으며
 - '07년 12월 기타질환의 촬영건율은 '07년 1월 대비 증가, 그 외 상병군에서는 1월 대비 감소 경향을 나타냄

- 암질환 : '07년 1월 22.1% → '07년 12월 20.6%(연 평균21.5%)
- 뇌질환 : '07년 1월 12.9% → '07년 12월 12.6%(연 평균13.0%)
- 척추질환 : '07년 1월 7.5% → '07년 12월 7.4%(연 평균7.2%)
- 기타질환 : '07년 1월 3.5% → '07년 12월 3.6%(연 평균3.7%)

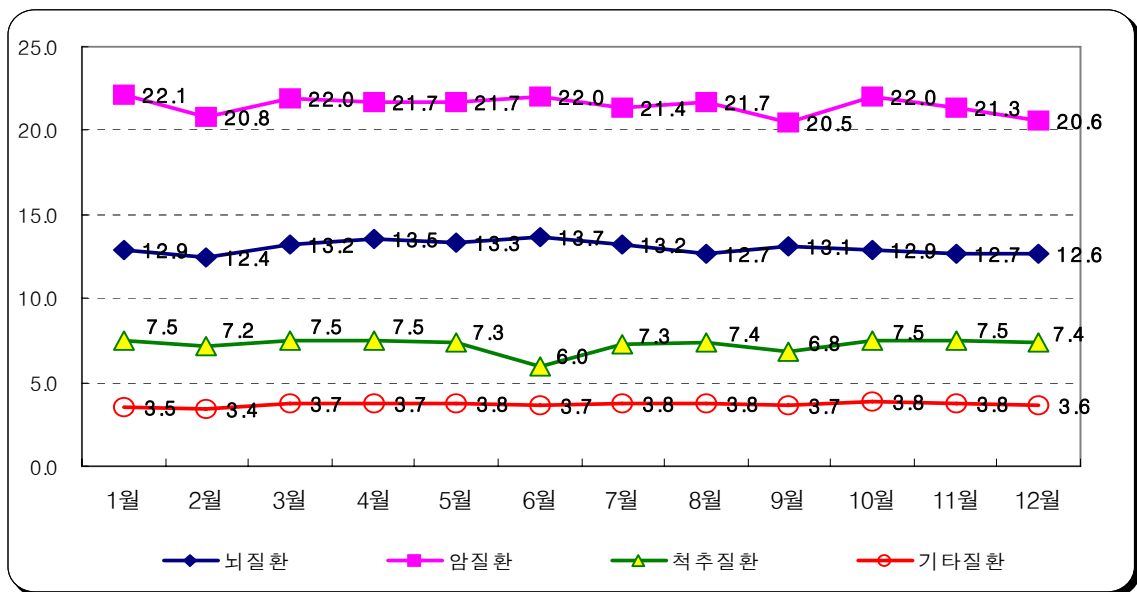


그림36. 상병군별 진료월별 CT 또는 MRI(전체) 촬영건율 변화

□ 연간 촬영건율(CT/MRI)

- 뇌질환에서의 CT촬영건율은 10.2%이며 MRI촬영건율은 4.1%로 다른 상병군에 비해 MRI 촬영을 많이 하는 것으로 나타남
(CT : MRI 촬영건율 3:1)
- 암질환에서의 CT촬영건율은 19.7%로 다른 상병군에 비해 CT촬영을 많이 하는 것으로 나타났으며 MRI 촬영건율은 2.7%였음
(CT : MRI 촬영건율 7:1)
- 척추질환에서의 CT촬영건율은 7.2%로 나타남
- 기타질환에서의 CT촬영건율은 3.6%였음

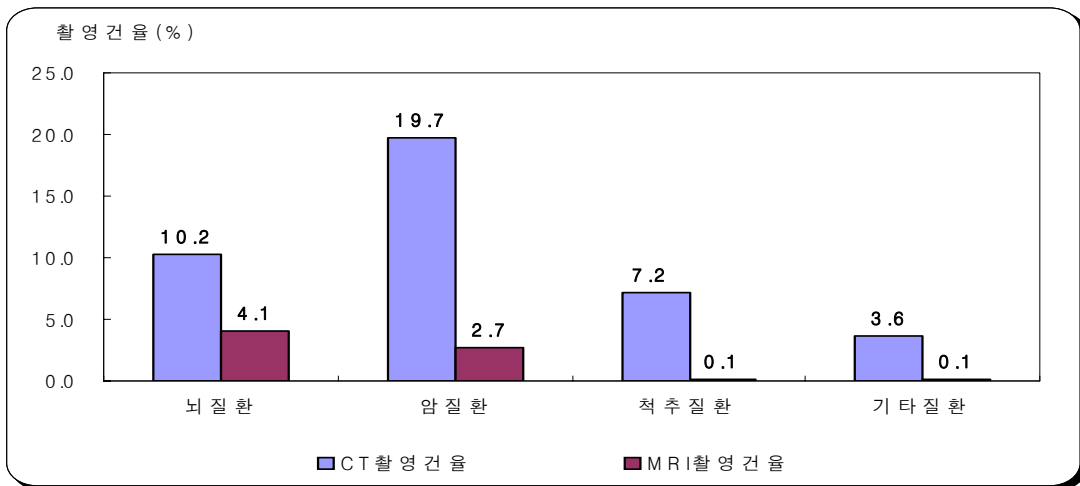


그림37. 연간 촬영건율(CT/MRI) 현황

III. CT 관리지표별 분석결과

1. 상병별 CT촬영건율

※ 동일그룹별(6개 그룹) CT 다빈도 100순위 상병(3단상병) 기준

○ CT촬영건율 변화

- 2007년 7.80%로, '06년(7.31%)에 비해 7% 증가
- 모든 종별에서 촬영건율이 증가하였으며 특히 종합병원급 이상의 기관에서 증가현상이 두드러졌음
 - 종별 전년 대비 증가율 : 종합병원 10%, 종합전문 9%, 병원 5%, 의원 2%
- 진료형태별로 살펴보면 입원은 3% 증가한 반면, 외래에서는 9%가 증가 하였으며 특히, 종합병원 외래에서의 촬영건율 증가가 가장 컸음

표21. 동일그룹별 CT촬영건율

(단위 : %, 증감지수)

구분		'05년도		'06년도		'07년도			
		촬영건율		촬영건율	'05 대비	촬영건율	'05 대비	'06 대비	
계	계	7.05	100	7.31	104	7.80	111	107	
	입원	25.69	100	26.81	104	27.73	108	103	
	외래	5.16	100	5.45	106	5.92	115	109	
종합전문	계	8.62	100	9.6	111	10.43	121	109	
	입원	29.52	100	31.68	107	32.68	111	103	
	외래	6.36	100	7.23	114	8.06	127	111	
종합병원	계	5.68	100	6.41	113	7.02	124	110	
	입원	24.08	100	26.02	108	27.88	116	107	
	외래	3.71	100	4.38	118	4.89	132	112	
병원	계	6.09	100	5.35	88	5.63	92	105	
	입원	22.47	100	21.3	95	21.15	94	99	
	외래	3.99	100	3.53	88	3.86	97	109	
의원	계	계	10.06	100	8.12	81	8.32	83	102
		입원	35.51	100	29.26	82	29.27	82	100
		외래	9.73	100	7.86	81	8.09	83	103
	진단방사선과	계	30.78	100	31.46	102	32.68	106	104
		입원	23.89	100	12.03	50	23.64	99	197
		외래	30.78	100	31.46	102	32.68	106	104
	신경·정형외과	계	5.5	100	4.17	76	4.06	74	97
		입원	39.09	100	33.81	86	32.12	82	95
		외래	4.82	100	3.66	76	3.59	74	98
	기타	계	3.85	100	3.47	90	3.46	90	100
		입원	21.76	100	19.07	88	20.77	95	109
		외래	3.69	100	3.31	90	3.33	90	101

주. 동일그룹별 CT 다빈도 100순위 상병 발생기관 및 건수 (2007년도 : 1,467개소 2,543,512건)

○ 동일그룹별 CT촬영건율의 기관간 변이

- 동일그룹(6개 그룹)별 CT촬영건율 변이는 의원기타, 병원, 의원신경·정형외과, 종합병원, 의원진단방사선과, 종합전문 순 이었음

표22. 동일그룹별 CT촬영건율 변이

(단위 : %)

구분		CT촬영건율	
		평균	변동계수
계		7.80	125.15
종합전문		10.43	17.88
종합병원		7.02	56.02
병원		5.63	88.90
의원	진단방사선과	32.68	52.28
	신경·정형외과	4.06	79.91
	기타	3.46	152.95

○ CT촬영건율 종합지표 구간별 기관분포 현황

※ 종합지표(산출식 부록2, 49p 참조)

- 요양기관별 환자구성을 감안했을 때 기대되는 지표 대비 실제 발생된 지표 비율
- 동일그룹 간 지표 비교를 위해 산출한 것으로 종합지표 100은 동일그룹 평균임
- 상병구성을 보정한 CT촬영건율 종합지표가 100% 초과인 기관은 42.8%로 '06년 45.4%에서 약 2.6%p 감소

표23. CT촬영건율 종합지표 구간별 기관분포 현황

(단위 : 기관, %)

구분	계	40이하	41~60	61~80	81~100	101~120	121~140	141~160	160초과
'06년	1,390	156	188	234	181	158	118	89	266
	100	11.2	13.5	16.8	13.0	11.4	8.5	6.4	19.1
		————— 54.6% —————				————— 45.4% —————			
'07년	1,467	183	214	213	229	151	107	85	285
	100	12.5	14.6	14.5	15.6	10.3	7.3	5.8	19.4
		————— 57.2% —————				————— 42.8% —————			

○ CT촬영건율 종합지표 변화

- '06년 기준, 종합지표 100초과 631개 기관 중 2007년에 116개 기관이 종합지표 100이하로 낮아져 18%의 개선효과가 있었음
- '06년 기준, 종합지표 100이하 759개 기관 중 2007년에 종합지표 100초과 기관은 79개 기관(10%)임

2. 전원환자재촬영률

※ 동일그룹별(요양종별) 중분류 261상병 기준

○ 전원환자재촬영률 변화

- 2007년 21.7%로, '06년 (20.7%)에 비해 5% 증가
- '06년 대비 종합병원급 이상기관에서는 재촬영률이 증가한 반면, 병원급 이하 기관에서는 동일하거나 감소한 것으로 나타남
 - 의원급 기관에서 재촬영률 감소경향이 뚜렷한 반면, 재촬영률 증가 폭은 종합병원에서 가장 큰 것으로 나타남

표24. 동일그룹별 전원환자재촬영률

(단위 : %, 증감지수)

	'05년도		'06년도		'07년도		
	재촬영률		재촬영률	'05 대비	재촬영률	'05 대비	'06 대비
계	24.0	100	20.7	86	21.7	90	105
종합전문	36.6	100	31.3	86	32.4	89	104
종합병원	21.4	100	18.8	88	20.3	95	108
병원	11.9	100	10.3	87	10.3	87	100
의원	9.4	100	9.0	96	8.4	89	93

○ 동일그룹별 전원환자재촬영률 기관간 변이

- 동일그룹(요양종별) 재촬영률 기관간 변이는 의원 > 병원 > 종합병원 > 종합전문 순으로 나타남

표25. 동일그룹별 전원환자재촬영률 변이

(단위 : %)

구분	전원환자재촬영률	
	평균	변동계수
계	21.7	108.5
종합전문	32.4	15.2
종합병원	20.3	57.9
병원	10.3	91.9
의원	8.4	141.0

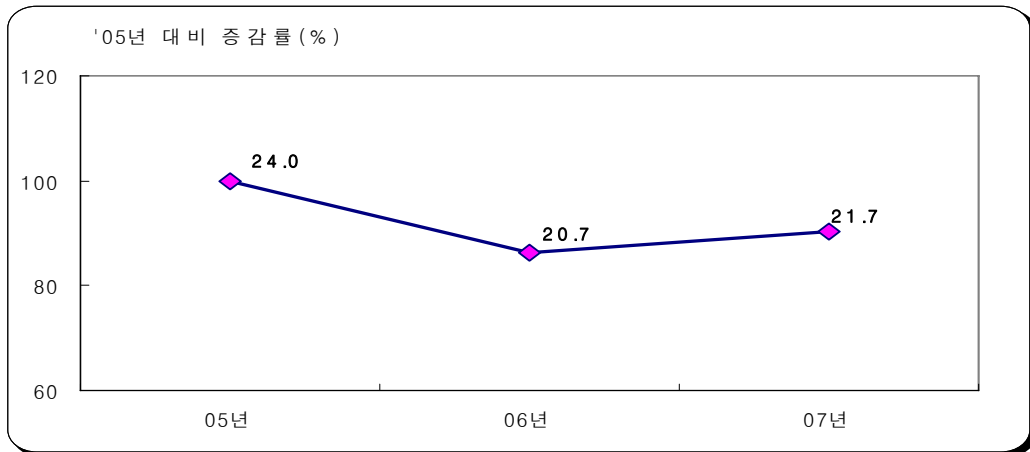


그림38. 전원환자재촬영률 증감추이

표26. CT촬영 수진자수 대비 재촬영 수진자수

(단위 : 기관, 명, %)

구분	기관수	CT촬영 수진자수	타기관 CT촬영후 30일 이내에 동일상병으로 내원한 수진자수(A)	A수진자중 CT촬영 환자수(B)	전원환자 재촬영률 (B)/(A)*100
계	1,514	2,861,272	370,481	80,402	21.7
종합전문	43	969,553	127,296	41,284	32.4
종합병원	265	1,121,650	144,645	29,408	20.3
병원	648	418,293	73,603	7,613	10.3
의원	558	351,776	24,937	2,097	8.4

주 1. 2007. 01~12 진료월 중 최저금액(73,830원)이상 CT청구가 발생된 수진자의 2006. 12~2007. 12 진료월의 모든(CT미발생건 포함) 청구실적

2. 기관수 : 수진자별분석 대상기관 중 (A)환자 발생한 기관이면서 CT장비 보유기관

○ 전원환자재촬영률 종합지표 변화

- '06년 기준, 종합지표 100초과 495개 기관 중 2007년에 128개 기관이 종합지표 100 이하로 낮아져 **26%의 개선효과**가 있었음
- '06년 기준, 종합지표 100이하 993개 기관 중 2007년에 종합지표 100초과 기관은 102기관(10%)임

3. 선행촬영기관의 재촬영유발률

※ 동일그룹별(요양종별) 중분류 261상병 기준

○ 선행촬영기관의 재촬영유발률 변화

- 2007년 23.3%로, '06년(22.1%)에 비해 5% 증가
- '06년 대비 모든 요양종별에서 재촬영유발률이 증가하였음
 - 의원(9%) > 병원(5%) > 종합전문(5%) > 종합병원(4%) 순으로 증가
 - 의원, 병원급에서의 재촬영률은 감소하거나 동일한 반면 재촬영유발률은 증가

표27. 동일그룹별 선행촬영기관의 재촬영유발률

(단위: %, 증감지수)

	'05년도		'06년도		'07년도		
	재촬영유발률		재촬영유발률	'05 대비	재촬영유발률	'05 대비	'06 대비
계	24.4	100	22.1	91	23.3	95	105
종합전문	17.3	100	15.5	90	16.3	94	105
종합병원	27.1	100	25.0	92	25.9	96	104
병원	30.8	100	28.0	91	29.4	95	105
의원	23.7	100	20.6	87	22.4	95	109

○ 동일그룹별 재촬영유발률 기관간 변이

- 동일그룹(요양종별) 재촬영유발률 기관간 변이는 의원 > 병원 > 종합병원 > 종합전문 순으로 나타남

(단위 : %)

구분	선행촬영기관의 재촬영유발률	
	평균	변동계수
계	23.3	47.7
종합전문	16.3	17.0
종합병원	25.9	24.9
병원	29.4	49.4
의원	22.4	51.8

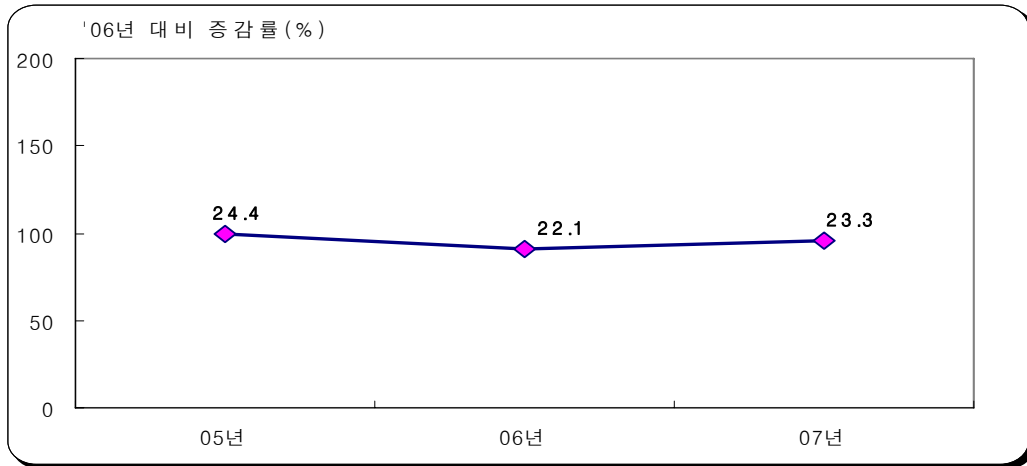


그림39. 선행촬영기관의 재촬영유발률 증감추이

표28. CT촬영 수진자수 대비 선행촬영 수진자수

(단위 : 기관, 명, %)

구분	기관수	CT촬영수진자수	1차 CT촬영후 동일상병으로 30일 이내에 타기관으로 내원한 수진자수(A)	A수진자중 CT촬영 환자수(B)	선행기관의 재촬영유발률 (B)/(A)*100
계	1,465	2,855,553	355,866	82,862	23.3
종합전문	43	969,553	103,546	16,854	16.3
종합병원	260	1,118,157	137,464	35,669	25.9
병원	631	417,287	66,401	19,509	29.4
의원	531	350,556	48,455	10,830	22.4

주1. 2007. 01~12 진료월 중 최저금액(73,830원)이상 CT청구가 발생된 수진자의 2007. 01~2008. 01 진료월의 모든(CT미발생건 포함) 청구실적

2. 기관수 : 수진자별분석 대상기관 중 (A) 수진자 발생 및 CT장비 보유기관

○ 선행촬영기관의 재촬영유발률 종합지표 변화

- '06년 기준, 종합지표 100초과 773개 기관 중 2007년에 종합지표 163개 기관이 종합지표 100이하로 낮아져 **21%의 개선효과**가 있었음
- '06년 기준, 종합지표 100이하 659개 기관 중 2007년에 종합지표 100초과 기관은 166기관(25%)임

※ 종합지표 변화

☞ CT추구관리 세 지표 중 전원환자재촬영률의 개선효과가 가장 큰 것으로 나타남

(단위 : 기관, %)

	종합지표					
	상병별 CT촬영건율		전원환자재촬영률		선행촬영기관의 재촬영유발률	
	100 초과기관	100이하로 낮아진기관	100 초과기관	100이하로 낮아진기관	100 초과기관	100이하로 낮아진기관
기관수(%)	631(100)	116(18)	495(100)	128(26)	773	163(21)

주. '06년 대비 '07년 기준

IV. 분석결과 활용

□ 평가결과 요약기관 통보

○ CT촬영건율 종합지표

- 대상기관 : 종합지표 100 초과기관(동일그룹 평균 초과)
- 통보내용 :
 - 해당기관의 2007년도 CT촬영건율 종합지표와 백분위수
 - 세부 상병별 CT촬영건율 : 동일그룹의 평균과 함께 제공

○ 전원환자 재촬영률과 종합지표

- 대상기관 : 지표산출 대상 수진자 30명 이상이면서 종합지표 100 초과 기관
- 통보내용 : 전원환자 재촬영율과 종합지표, 타기관에서 CT촬영후 동일상병으로 30일 이내 해당 기관에 내원한 수진자수 및 동 수진자중 해당기관에서 CT촬영한 수진자수 등 지표산출 기초자료 제공

□ 청구실태 분석결과 관련부서 제공 및 보건복지부 보고

□ 관련 기관에 평가결과 제공

- 학회, 협회, 건강보험공단, 한국의료영상품질관리원 등

□ 요약기관 교육자료 제공(추구관리 지표변화 등)

□ 통계연보 자료 제공

□ 대국민 홍보

- 평가결과 우리원 홈페이지와 기관지에 게재

부록1

□ 지표산출기준

○ 상병별 CT촬영건율

내용	산출방법
<ul style="list-style-type: none"> · 다빈도 100상병(3단분류)별 전체 진료건수 대비 CT촬영 건수 (주상병기준) ☞ 동일한 상병의 CT촬영 빈도 요양기관별 비교 	$\frac{\text{각 상병별 CT촬영 건수}}{\text{각 상병별 진료건수(a)}} \times 100$
<ul style="list-style-type: none"> - CT촬영 다빈도 100순위 범위에 해당하는 상병(3단분류)을 대상으로 분석 · 상병별 구성비가 통계적 유의성을 가지며 모든 기관이 분석대상에 포함될 수 있는 상병수 확보 · 소수 발생하는 상병 제외로 합리성 제고 	

○ 전원환자재촬영률

내용	산출방법
<ul style="list-style-type: none"> · 타기관에서 CT촬영을 하고 30일 이내에 동일상병으로 내원한 수진자중 CT촬영 수진자 비율을 2차촬영 기관별로 산출 ☞ 타기관에서의 CT촬영여부 확인 의식을 고취시키기 위한 지표 	$\frac{\text{CT촬영 수진자수}}{\text{타기관에서 CT촬영 후 30일 이내에 동일상병으로 내원한 수진자수(b)}} \times 100$

○ 선행촬영기관의 재촬영유발률

내용	산출방법
<ul style="list-style-type: none"> · CT촬영 후 동일상병으로 30일 이내에 타기관으로 내원한 수진자중 CT 재촬영이 발생된 수진자 비율을 1차촬영 기관별로 산출 ☞ 화질 등의 원인으로 재촬영이 발생하는지 필름확인 등 정밀심사 	$\frac{\text{CT촬영 수진자수}}{\text{1차 CT촬영후 동일상병으로 30일이내에 타기관으로 내원한 수진자수}} \times 100$

○ 종합 지표

- 요양기관별 환자구성을 감안했을 때 기대되는 지표 대비 실제 발생된 지표 비율
- 개별요양기관의 세부지표를 산출하고, 각 요양기관의 상병별 세부지표 및 진료건수(수진자수) 등의 기관특성을 반영하여 동일그룹과 비교한 종합지표 산출

$$\text{◆종합지표} = \frac{\sum_{i=1}^{100(n)\text{상병}} \{ \text{귀 기관 CT촬영건율(전원환자재촬영률)} \times \text{귀기관 a건수(b수진자수)} \}}{\sum_{i=1}^{100(n)\text{상병}} \{ \text{동일그룹 평균CT촬영건율(전원환자재촬영률)} \times \text{귀기관 a건수(b수진자수)} \}} \times 100$$

※ 산출기준

구분	상병별 분석	수진자별 분석
동일 그룹	<ul style="list-style-type: none"> - 병원급 이상기관 : 요양종별 분류 - 의원급 기관 : 주요 CT청구 표시과목(세부표시과목반영) 및 CT촬영상병경향 참조하여 분류 • 진단방사선과, 신경·정형외과, 기타과 (일반의와 기관 및 건수가 작은 표시과목 의원) 3개 분류 	- 요양종별 분류
대상 상병	동일그룹별 다빈도 100상병(3단상병)	동일그룹별 발생 n상병 (중분류 261상병 기준)

【CT촬영건율 종합지표 산출 예시】

상병	종합전문 평균 CT촬영빈도	기관(A)			기관(B)		
		진료건수	CT건수	CT촬영 빈도	진료건수	CT건수	CT촬영 빈도
위암	0.23	189	36	0.19	1,524	367	0.24
간 및 간내담관암	0.38	36	19	0.53	645	231	0.36
기관지 및 폐암	0.25	139	31	0.22	620	137	0.22
뇌경색	0.06	601	84	0.14	1,918	64	0.03
결장암	0.22	49	12	0.24	517	100	0.19
기관CT건수(C)			182			899	
기대CT건수(D)			139			979	
종합지표(C/D*100)			131			90	

$$\text{- A기관종합지표} = \frac{0.19 \times 189 + 0.53 \times 36 + 0.22 \times 139 + 0.14 \times 601 + 0.24 \times 49 \text{ (C)}}{0.23 \times 189 + 0.38 \times 36 + 0.25 \times 139 + 0.06 \times 601 + 0.22 \times 49 \text{ (D)}} \times 100 = 131(\%)$$

설명 : 종합지표 100%는 동일그룹 평균지표와 동일한 경우이며, 131%는 동일그룹 평균보다 31% 높은 경우로 예를 들면 평균보다 CT촬영을 31% 더 많이 하고 있음을 의미

□ **종별 CT 다빈도 상병 청구현황**

- **종합전문기관의 다빈도 10순위 상병의 CT촬영 건수구성비는 종합전문 전체 건의 33.0%로 '06년에 비해 0.7%p 감소**
 - 위암 7.4% > 간및담관암 6.4% > 기관지및폐암 4.0% > 결장암 2.9% > 머리내손상 2.7% 순
 - CT촬영건율이 높은 상병은 머리내손상 59.2% > 간및담관암 37.8% > 머리뼈 및 얼굴뼈의 골절 36.1% 순
 - '06년 대비 '07년 종합전문 요양기관의 상병별 CT촬영건율은
 - 간및담관암, 뇌경색증을 제외한 다빈도 10순위 상병에서 모두 증가하였고
 - 머리내손상 2.2%p > 머리뼈및얼굴뼈의골절 1.6%p > 유방암 1.1%p > 기관지및 폐암 0.9%p 순으로 증가하였음

표29. CT청구 다빈도 10순위 상병현황(종합전문)

(단위 : 건, %)

순위	종합전문						
	기호	상병명	CT청구건수		CT촬영건율		
			400,482	33.0	2005년	2006년	2007년
1	C16	위암	90,419	7.4	24.2	25.6	26.4
2	C22	간및담관암	77,607	6.4	37.0	37.8	37.8
3	C34	기관지및폐암	48,646	4.0	24.4	25.7	26.6
4	C18	결장암	35,267	2.9	22.8	24.1	24.6
5	S06	머리내 손상	32,720	2.7	55.4	57.0	59.2
6	C20	직장암	27,550	2.3	20.7	22.0	22.6
7	C50	유방암	26,711	2.2	7.0	8.0	9.1
8	I63	뇌경색증	25,673	2.1	5.0	5.7	5.6
9	S02	머리뼈 및 얼굴뼈의 골절	19,534	1.6	33.0	34.5	36.1
10	K80	담석증	16,355	1.3	-	-	22.3

주1. CT촬영건율: 다빈도 10순위 상병 기준으로 산출(CT건수/진료건수*100)

2. 2005년 CT촬영건율 : 하반기 청구실적 기준

- 종합병원의 다빈도 10순위 상병의 CT촬영 건수구성비는 종합병원 전체 건의 27.8%로 '06년에 비해 1.7%p 감소
 - 머리내손상 6.4% > 위암 3.7% > 뇌경색증 3.6% > 기관지및폐암 2.8% > 간및담관암 2.3% 순
 - CT촬영건율이 높은 상병은 머리내손상 54.0% > 머리뼈및얼굴뼈의 골절 32.0% > 간및담관암 31.6% 순
 - '06년 대비 '07년 종합병원의 상병별 CT촬영건율은
 - 간및담관암, 추간판장애를 제외한 다빈도 10순위 상병에서 모두 증가하였고
 - 머리내손상 4.4%p > 머리뼈및얼굴뼈골절 2.8%p > 결장암0.5%p · 위암 0.5%p 순으로 증가

표30. CT청구 다빈도 10순위 상병현황(종합병원)

(단위 : 건, %)

순위	종합병원						
	기호	상병명	CT청구건수		CT촬영건율		
			348,309	27.8	2005년	2006년	2007년
1	S06	머리내 손상	80,081	6.4	44.6	49.6	54.0
2	C16	위암	46,720	3.7	21.6	22.8	23.3
3	I63	뇌경색증	45,385	3.6	5.4	5.7	5.8
4	C34	기관지및폐암	34,938	2.8	26.4	28.6	28.7
5	C22	간및담관암	28,818	2.3	31.2	32.1	31.6
6	C18	결장암	24,192	1.9	21.0	23.0	23.5
7	M51	추간판 장애	24,008	1.9	8.9	9.9	9.9
8	G44	기타 두통 증후군	22,627	1.8	-	-	13.6
9	S02	머리뼈 및 얼굴뼈의 골절	21,049	1.7	24.2	29.2	32.0
10	C50	유방암	20,491	1.6	10.5	12.4	13.1

주1. CT촬영건율: 다빈도10순위 상병 기준으로 산출(CT건수/진료건수*100)

2. 2005년 CT촬영건율 : 하반기 청구실적 기준

○ 병원의 다빈도 10순위 상병의 CT촬영 건수구성비는 병원 전체 건의 47.0%로 다른 종별에 비해 10순위 상병의 구성비가 가장 높았으며 이는 '06년에 비해 0.1%p 증가한 수치임

- 추간판장애 18.0% > 척추병증 6.2% > 머리내손상 6.1% > 뇌경색증 4.9% > 목뼈원판장애 3.0% 순

- CT촬영건율이 높은 상병은 머리내손상 48.2% > 허리뼈 및 골반의 골절 18.2% > 추간판장애 17.3% 순

- '06년 대비 '07년 병원급의 상병별 CT촬영건율은

- 머리내손상 5.9%p > 기타변형성배병증 0.3%p > 척추병증 1.5%p 순으로 증가
- 뇌경색증은 촬영건율 감소

표31. CT청구 다빈도 10순위 상병 현황(병원)

(단위 : 건, %)

순위	기호	상병명	병원				
			CT청구건수		CT촬영건율		
			204,734	47.0	2005년	2006년	2007년
1	M51	추간판 장애	78,295	18.0	16.1	16.0	17.3
2	M48	기타 척추병증	27,065	6.2	11.6	10.9	12.4
3	S06	머리내 손상	26,724	6.1	35.6	42.3	48.2
4	I63	뇌경색증	21,327	4.9	10.2	10.3	8.9
5	M50	목뼈원판 장애	12,878	3.0	11.6	11.5	13.5
6	S32	허리뼈 및 골반의 골절	9,007	2.1	17.5	17.4	18.2
7	M43	기타 변형성배병증	8,899	2.0	12.5	12.7	15.0
8	S22	갈비뼈, 복장뼈 및 등뼈의 골절	7,004	1.6	12.2	13.0	13.8
9	G44	기타 두통 증후군	6,896	1.6	-	-	11.5
10	I10	본태성(원발성) 고혈압	6,639	1.5	0.6	0.6	0.6

주1. CT촬영건율: 다빈도100순위 상병 기준으로 산출(CT건수/진료건수*100)

2. 2005년 CT촬영건율 : 하반기 청구실적 기준

- 의원전체의 다빈도 10순위 상병의 CT촬영 건수구성비는 의원 전체 건의 42.5%로 '06년에 비해 4%p 감소
 - 추간관장애 19.0%(25%p 감소) > 목뼈원판장애 5.0% > 기타척추병증 3.4% > 만성 골염 3.1% 순

- 의원 진단방사선과 그룹의 다빈도 10상병 CT촬영건율건수 구성비는 37.9%
 - CT촬영건율이 높은 상병은 가운데귀 및 호흡기계통의 양성신생물 88.6% >코의 폴립 86.6% > 머리내손상 84.3% > 순

 - '06년 대비 '07년 의원급 진단방사선과의 상병별 CT촬영건율은
 - 가운데귀및호흡기계통의양성신생물 12.0%p > 기타및부위불명소화기계통의 양성신생물 6.0%p 순으로 증가
 - 뇌경색증, 기타척추병증 순으로 촬영건율 감소

표32. CT청구 다빈도 10순위 상병현황(의원_진단방사선과)

(단위 : 건, %)

순위	의원-진단방사선과						
	기호	상병명	CT청구건수		CT촬영건율		
			87,702	37.9	2005년	2006년	2007년
1	M51	추간관 장애	32,516	14.1	66.5	67.5	66.9
2	M50	목뼈원판 장애	9,932	4.3	53.9	55.1	56.1
3	J32	만성 골염	9,567	4.1	27.8	27.1	28.3
4	I63	뇌경색증	6,392	2.8	51.9	45.6	38.0
5	D13	기타및부위불명소화기계통의 양성신생물	6,130	2.6	75.4	76.6	82.6
6	S06	머리내 손상	5,252	2.3	87.0	84.7	84.3
7	M48	기타 척추병증	5,045	2.2	60.0	63.9	59.6
8	D14	가운데귀및호흡기계통의 양성신생물	4,502	1.9	75.4	76.6	88.6
9	M54	배통	4,287	1.9	11.0	11.7	11.2
10	J33	코의 폴립	4,079	1.8	89.3	88.1	86.6

주1. CT촬영건율: 다빈도100순위 상병 기준으로 산출(CT건수/진료건수*100)

2. 2005년 CT촬영건율 : 하반기 청구실적 기준

○ 의원 신경·정형외과 그룹의 다빈도 10순위 상병의 CT촬영 건수구성비는 72.6%

- CT촬영건율이 높은 상병은 머리내손상 25.8% > 허리뼈 및 골반뼈골절 12.8% > 추간판장애 11.4% 순
- '06년 대비 '07년 의원급 신경·정형외과의 상병별 CT촬영건율은
 - 머리내손상 4.0%p > 척추증 0.8%p 순으로 증가
 - 추간판장애, 기타변형성배병증 순으로 촬영건율 감소

표33. CT청구 다빈도 10순위 상병현황(의원_신경외과·정형외과)

(단위 : 건, %)

순위	의원-신경외과·정형외과						
	기호	상병명	CT청구건수		CT촬영건율		
					2005년	2006년	2007년
1	M51	추간판 장애	32181	37.8	12.0	12.2	11.4
2	M50	목뼈원판 장애	7456	8.8	6.6	7.2	7.0
3	M48	기타 척추병증	6809	8.0	7.3	6.8	7.3
4	S33	허리뼈및골반의 관절 및 인대의 탈구, 염좌 및 긴장	2965	3.5	1.7	1.8	1.3
5	M47	척추증	2829	3.3	2.2	1.6	2.4
6	S06	머리내 손상	2052	2.4	22.1	21.8	25.8
7	M54	배통	2036	2.4	1.8	1.6	1.3
8	M43	기타 변형성 배병증	1979	2.3	7.6	7.5	6.8
9	M17	무릎관절증	1775	2.1	-	-	0.4
10	S32	허리뼈및골반의 골절	1734	2.0	14.9	13.3	12.8

주1. CT촬영건율: 다빈도100순위 상병 기준으로 산출(CT건수/진료건수*100)

2. 2005년 CT촬영건율 : 하반기 청구실적 기준

○ 의원 기타 그룹의 다빈도 10순위 상병의 CT촬영 건수구성비는 35.4%

- CT촬영건율이 높은 상병은 기타및부위불명 소화기계통의 양성신생물 41.9% > 유방의양성신생물 31.2% > 만성굴염 19.2% 순
- '06년 대비 '07년 의원급 기타그룹의 상병별 CT촬영건율은
 - 만성굴염 4.6%p > 척추병증 0.7%p 순으로 증가
 - 뇌경색증, 목뼈원판장애 순으로 촬영건율 감소

표34. CT청구 다빈도 10순위 상병현황(의원_기타)

(단위 : 건, %)

순위	의원-기타						
	기호	상병명	CT청구건수		CT촬영건율		
			23,787	35.4	2005년	2006년	2007년
1	M51	추간판 장애	8,198	12.2	12.9	18.2	13.9
2	I63	뇌경색증	3,181	4.7	13	12.2	11.7
3	J32	만성 굴염	2,165	3.2	9.2	14.6	19.2
4	M50	목뼈원판 장애	1,790	2.7	12.5	14.5	11.5
5	M54	배통	1,786	2.7	3.1	2.8	2.9
6	D24	유방의양성신생물	1,538	2.3	-	-	31.2
7	D13	기타및부위불명 소화기계통의 양성신생물	1,339	2.0	27.2	41.6	41.9
8	M48	기타 척추병증	1,315	2.0	8.2	7.4	8.1
9	M81	병적골절이 없는 골다공증	1,250	1.9	-	-	2.0
10	I10	본태성(원발성) 고혈압	1,225	1.8	0.4	0.3	0.3

주1. CT촬영건율: 다빈도100순위 상병 기준으로 산출(CT건수/진료건수*100)

2. 2005년 CT촬영건율 : 하반기 청구실적 기준